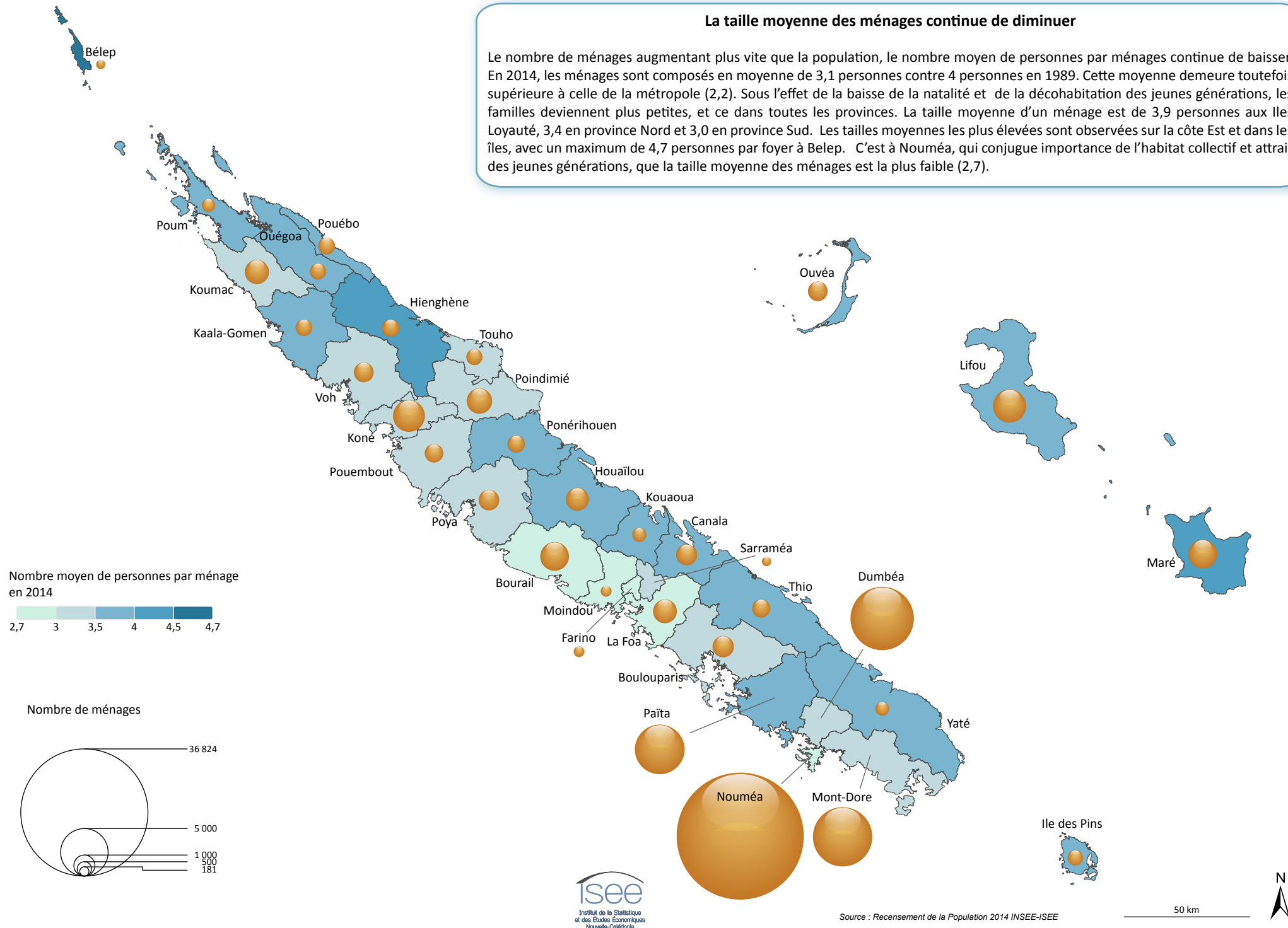


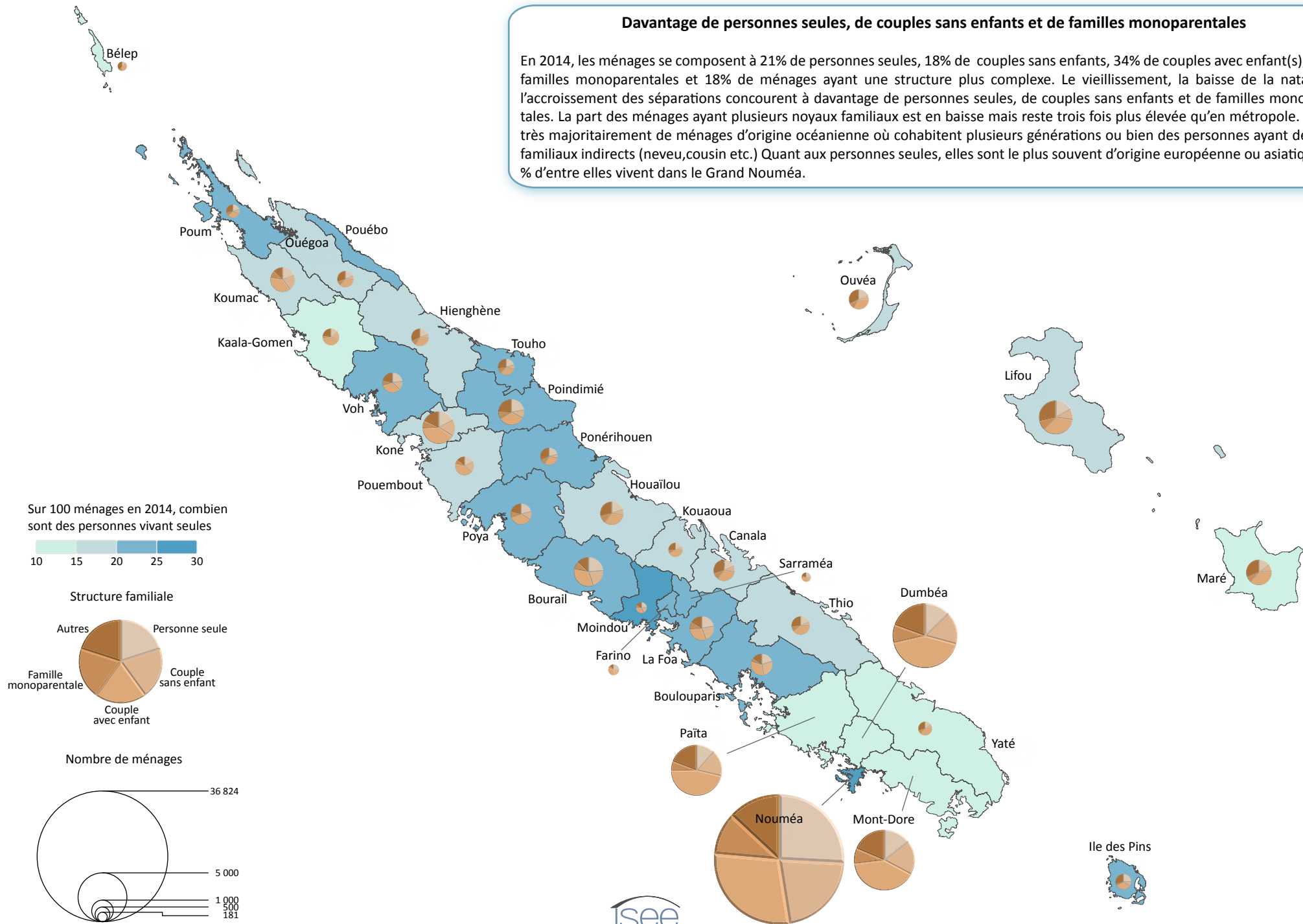
La taille moyenne des ménages continue de diminuer

Le nombre de ménages augmentant plus vite que la population, le nombre moyen de personnes par ménages continue de baisser. En 2014, les ménages sont composés en moyenne de 3,1 personnes contre 4 personnes en 1989. Cette moyenne demeure toutefois supérieure à celle de la métropole (2,2). Sous l'effet de la baisse de la natalité et de la décohabitation des jeunes générations, les familles deviennent plus petites, et ce dans toutes les provinces. La taille moyenne d'un ménage est de 3,9 personnes aux Iles Loyauté, 3,4 en province Nord et 3,0 en province Sud. Les tailles moyennes les plus élevées sont observées sur la côte Est et dans les îles, avec un maximum de 4,7 personnes par foyer à Belep. C'est à Nouméa, qui conjugue importance de l'habitat collectif et attrait des jeunes générations, que la taille moyenne des ménages est la plus faible (2,7).



Davantage de personnes seules, de couples sans enfants et de familles monoparentales

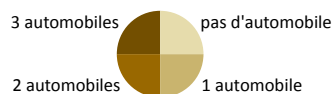
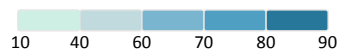
En 2014, les ménages se composent à 21% de personnes seules, 18% de couples sans enfants, 34% de couples avec enfant(s), 9% de familles monoparentales et 18% de ménages ayant une structure plus complexe. Le vieillissement, la baisse de la natalité et l'accroissement des séparations concourent à davantage de personnes seules, de couples sans enfants et de familles monoparentales. La part des ménages ayant plusieurs noyaux familiaux est en baisse mais reste trois fois plus élevée qu'en métropole. Il s'agit très majoritairement de ménages d'origine océanienne où cohabitent plusieurs générations ou bien des personnes ayant des liens familiaux indirects (neveu, cousin etc.) Quant aux personnes seules, elles sont le plus souvent d'origine européenne ou asiatique ; 72 % d'entre elles vivent dans le Grand Nouméa.



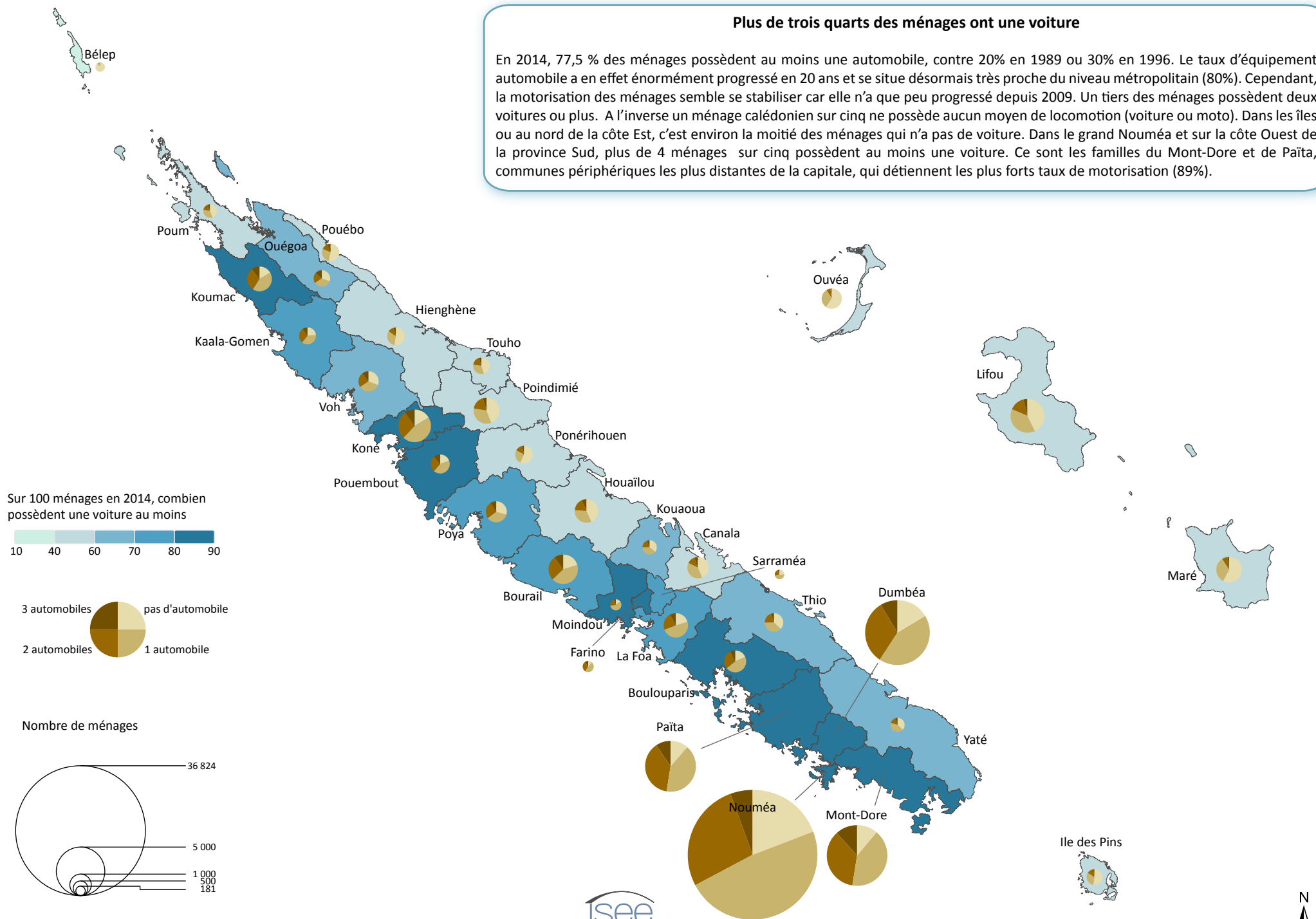
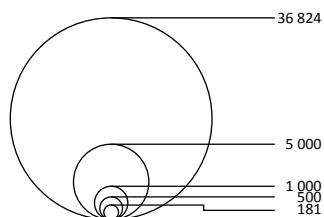
Plus de trois quarts des ménages ont une voiture

En 2014, 77,5 % des ménages possèdent au moins une automobile, contre 20% en 1989 ou 30% en 1996. Le taux d'équipement automobile a en effet énormément progressé en 20 ans et se situe désormais très proche du niveau métropolitain (80%). Cependant, la motorisation des ménages semble se stabiliser car elle n'a que peu progressé depuis 2009. Un tiers des ménages possèdent deux voitures ou plus. A l'inverse un ménage calédonien sur cinq ne possède aucun moyen de locomotion (voiture ou moto). Dans les îles ou au nord de la côte Est, c'est environ la moitié des ménages qui n'a pas de voiture. Dans le grand Nouméa et sur la côte Ouest de la province Sud, plus de 4 ménages sur cinq possèdent au moins une voiture. Ce sont les familles du Mont-Dore et de Païta, communes périphériques les plus distantes de la capitale, qui détiennent les plus forts taux de motorisation (89%).

Sur 100 ménages en 2014, combien possèdent une voiture au moins

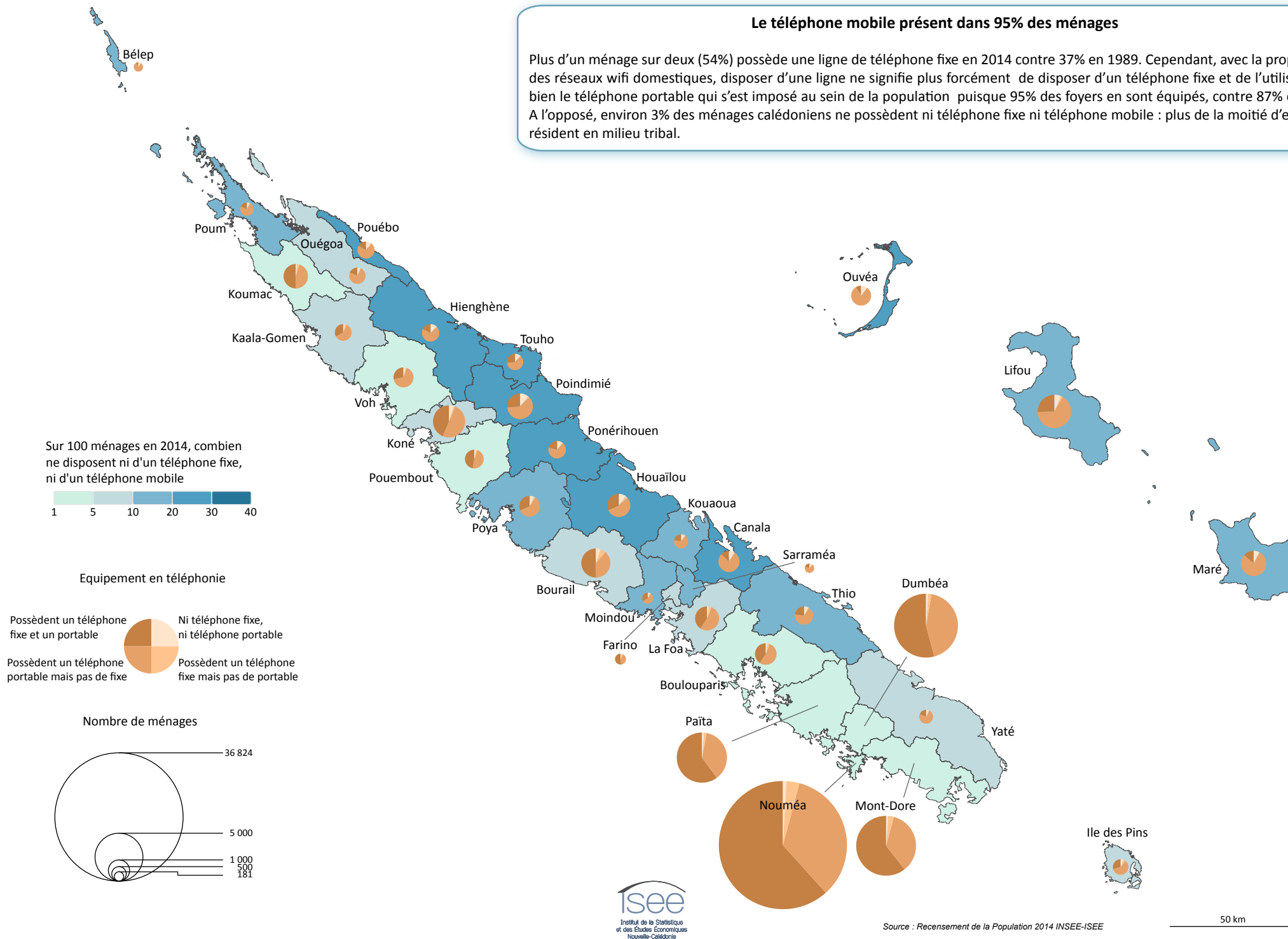


Nombre de ménages



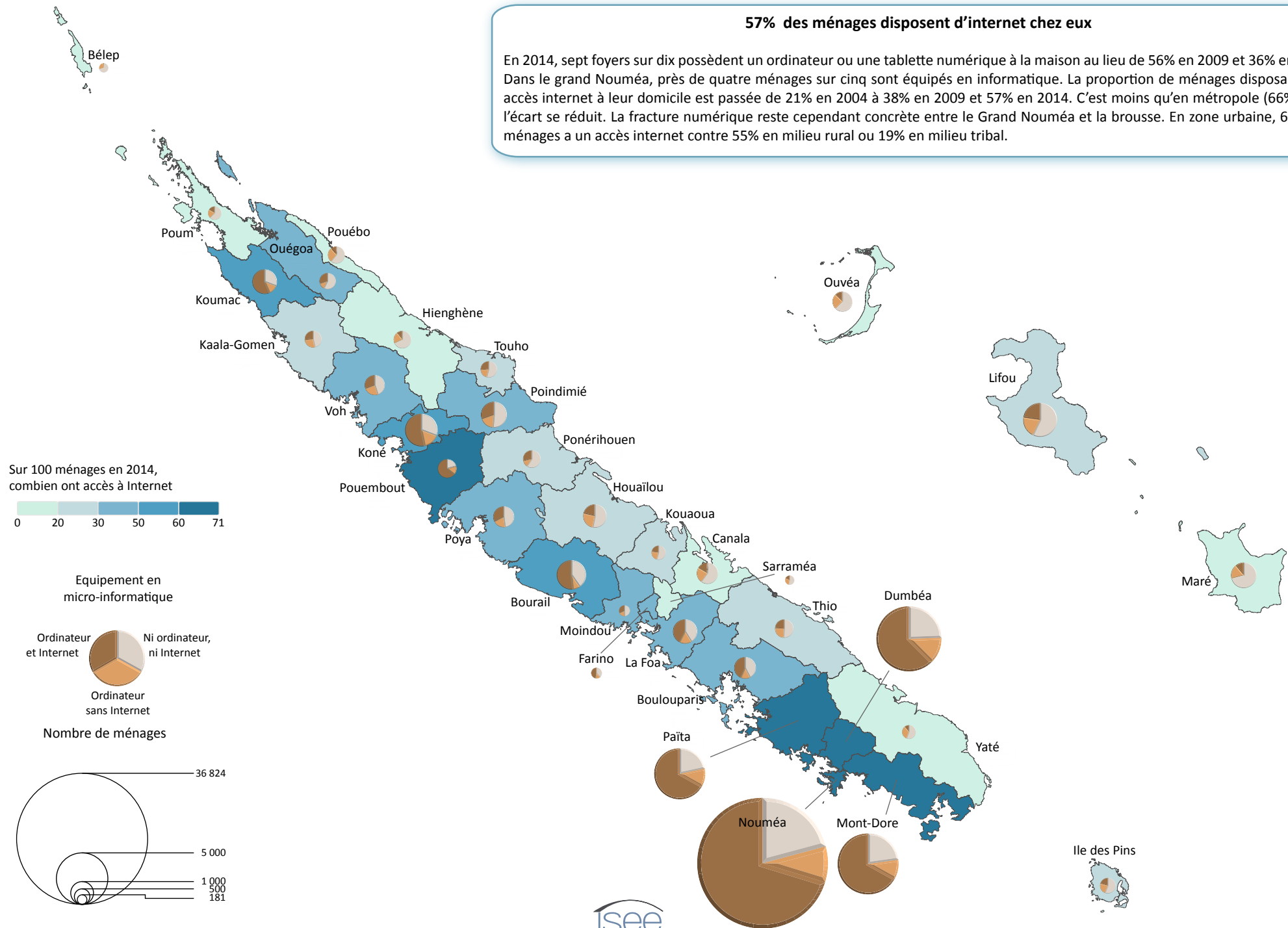
Le téléphone mobile présent dans 95% des ménages

Plus d'un ménage sur deux (54%) possède une ligne de téléphone fixe en 2014 contre 37% en 1989. Cependant, avec la propagation des réseaux wifi domestiques, disposer d'une ligne ne signifie plus forcément de disposer d'un téléphone fixe et de l'utiliser. C'est bien le téléphone portable qui s'est imposé au sein de la population puisque 95% des foyers en sont équipés, contre 87% en 2009. A l'opposé, environ 3% des ménages calédoniens ne possèdent ni téléphone fixe ni téléphone mobile : plus de la moitié d'entre eux résident en milieu tribal.



57% des ménages disposent d'internet chez eux

En 2014, sept foyers sur dix possèdent un ordinateur ou une tablette numérique à la maison au lieu de 56% en 2009 et 36% en 2004. Dans le grand Nouméa, près de quatre ménages sur cinq sont équipés en informatique. La proportion de ménages disposant d'un accès internet à leur domicile est passée de 21% en 2004 à 38% en 2009 et 57% en 2014. C'est moins qu'en métropole (66%) mais l'écart se réduit. La fracture numérique reste cependant concrète entre le Grand Nouméa et la brousse. En zone urbaine, 68% des ménages a un accès internet contre 55% en milieu rural ou 19% en milieu tribal.



5% des ménages sans aucun équipement électroménager

Le taux d'équipement électroménager s'est sensiblement amélioré depuis le recensement de 1989. En 2014, 95% des ménages possèdent un réfrigérateur (contre 68% en 1989), 86% disposent d'un lave-linge (contre 55% en 1989) et 39% sont équipés en climatisation (contre 16% en 1989). Environ 4000 ménages ne possèdent aucun de ces équipements électroménagers. Plus des trois quarts habitent en tribu ou en squats. A Belep, Hienghène et Poum, un ménage sur cinq n'a aucun équipement électroménager.

