

NOVEMBRE 2011

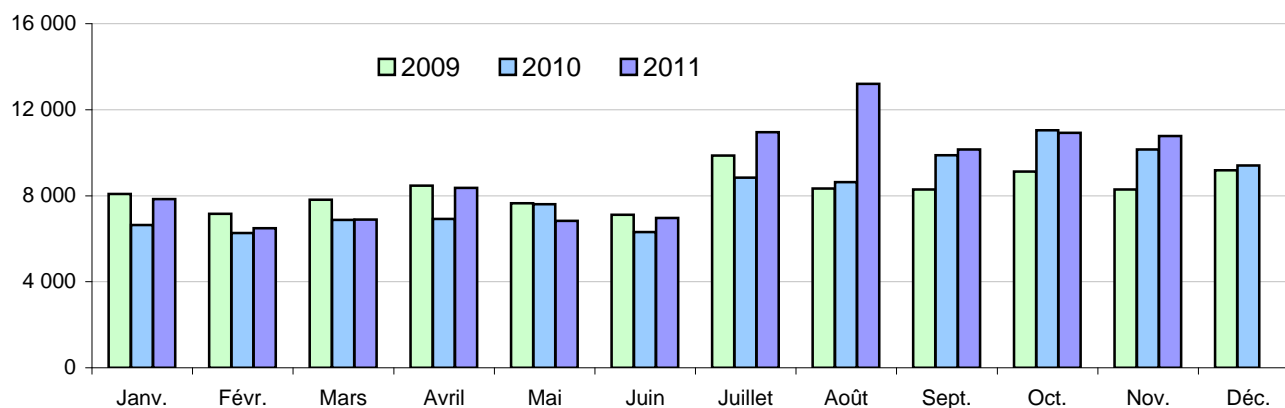
Arrivées de Touristes

Résidence	Novembre			Cumul		
	2011	2010	Var. %	2011	2010	Var. %
France	3 997	3 597	11,1	29 639	22 921	29,3
Japon	1 651	1 658	-0,4	16 461	16 650	-1,1
Australie	1 313	1 281	2,5	15 309	15 742	-2,8
N-Zélande	646	426	51,6	6 180	6 012	2,8
Autres pays dont	3 170	3 187	-0,5	31 821	27 824	14,4
Iles Pacifique	1 707	1 651	3,4	18 518	15 575	18,9
Europe	514	539	-4,6	3 786	3 483	8,7
Corée du Sud	204	256	-20,3	2 171	1 848	17,5
La Réunion	95	162	-41,4	1 263	1 631	-22,6
USA - Canada	212	237	-10,5	2 069	1 992	3,9
TOTAL	10 777	10 149	6,2	99 410	89 149	11,5

Source : ISEE- Enquête passagers

Unités : nombre, %

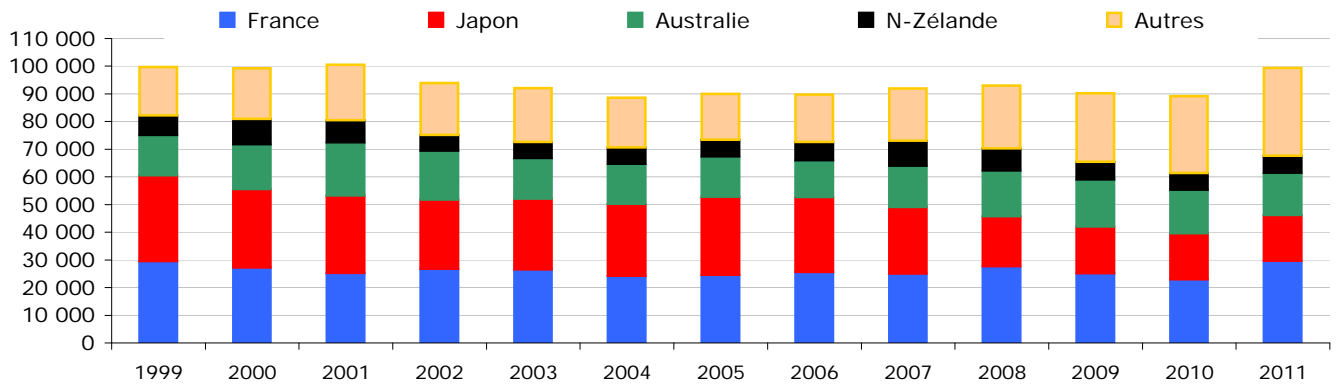
Fréquentation touristique



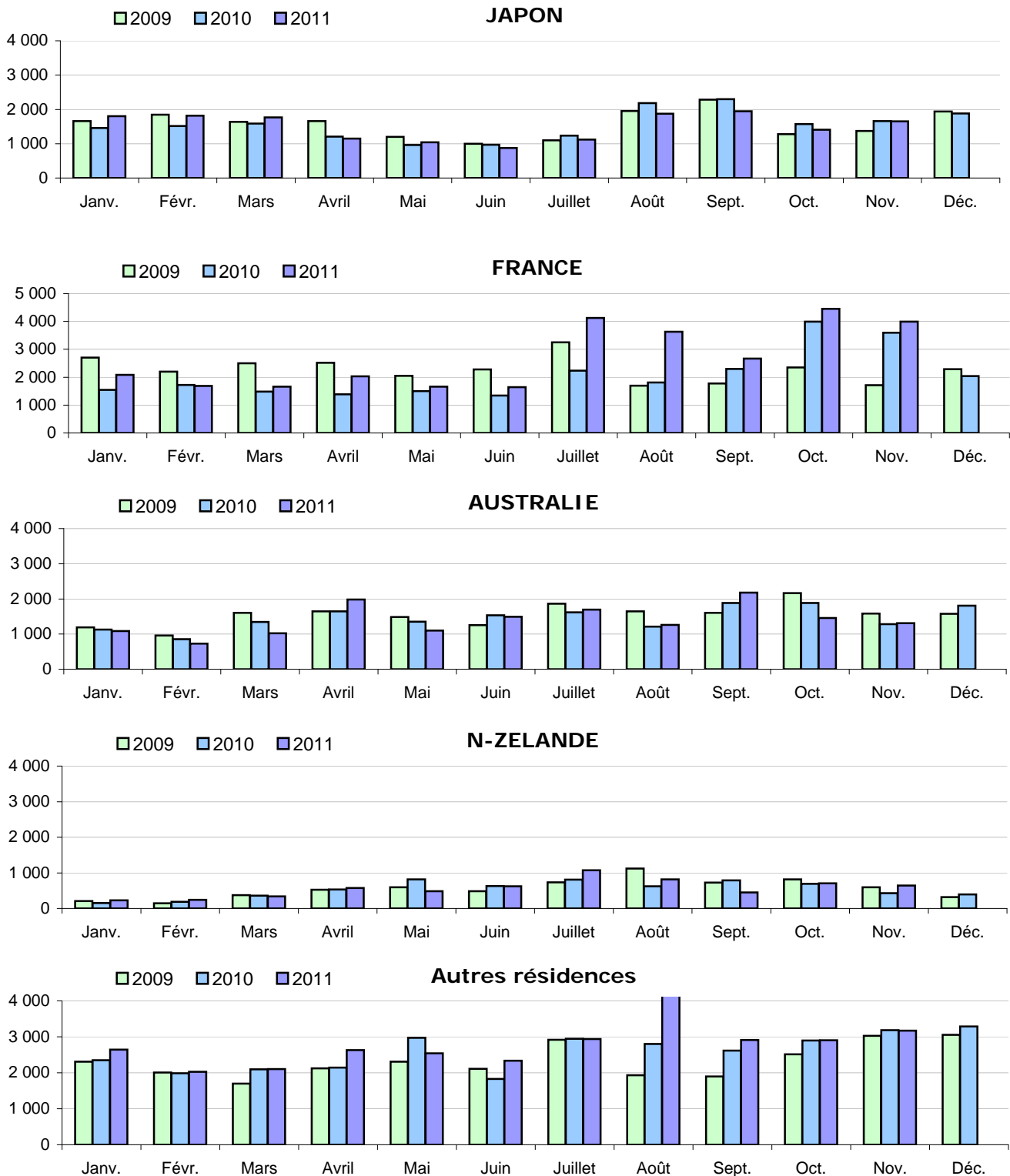
Le seuil des 100 000 touristes déjà atteint

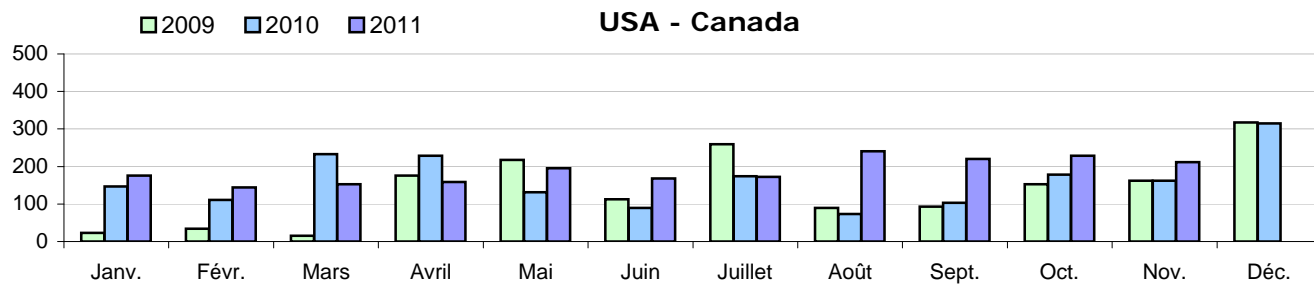
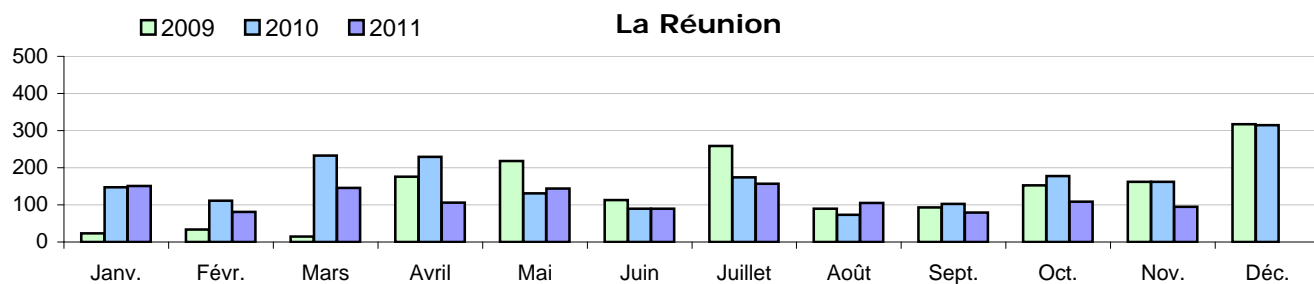
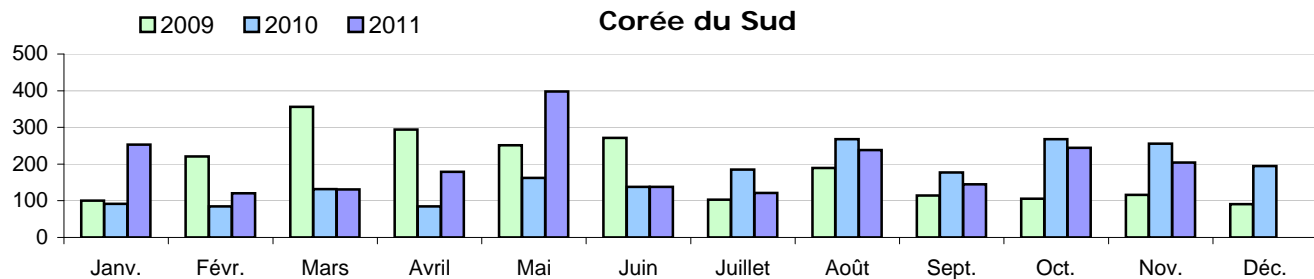
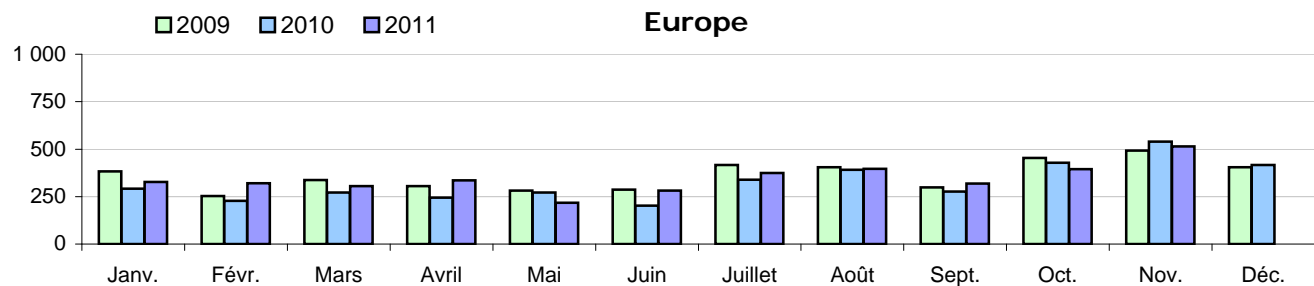
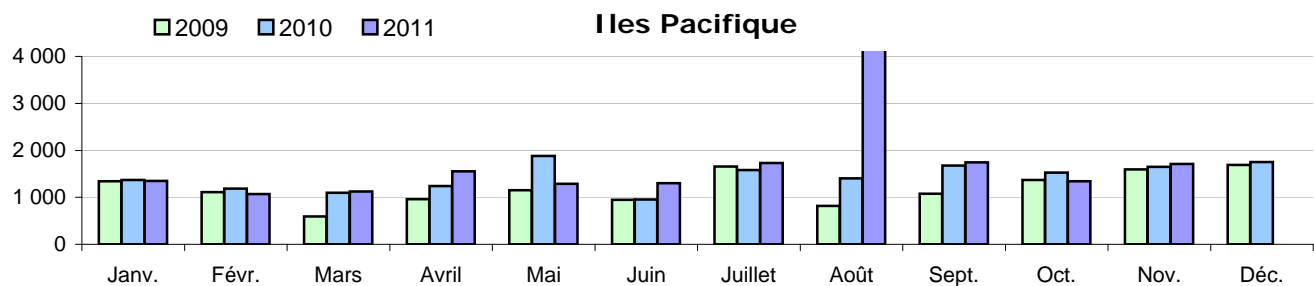
- Environ 10 800 touristes ont atterri à Tontouta en novembre 2011, soit une hausse de 6,2% par rapport à 2010. La clientèle métropolitaine (+11,1%) reste toujours le moteur principal du marché : plus d'un tiers des touristes en novembre viennent de France.
- En cumul, le seuil des 100 000 touristes est quasiment déjà atteint. La fréquentation 2011 est supérieure de 11,5% à celle de 2010. Les marchés japonais et australiens restent en léger recul. La clientèle métropolitaine enregistre la plus forte hausse (29,3%) devant le Pacifique, la Corée du Sud, l'Europe et la Nlle-Zélande.
- Les voyages de Calédoniens (8 912 retours) sont en baisse de 12 points. En cumul, ce marché se contracte de 5 points par rapport à 2010.

Arrivées de janvier à novembre par année et par résidence



Evolution par marché





	Nov. 2011		Nov. 2010		Nov. 2009		Var. 2011/2010		Var. 2011/2009	
	Nombre	%	Nombre	%	Nombre	%	Nombre	%	Nombre	%
TOTAL TOURISTES	10 777	100	10 149	100	8 287	100	628	6,2	2 490	30,0
par résidence										
France	3 997	37,1	3 597	35,4	1 712	20,7	400	11,1	2 285	133,5
Japon	1 651	15,3	1 658	16,3	1 369	16,5	-7	-0,4	282	20,6
Australie	1 313	12,2	1 281	12,6	1 581	19,1	32	2,5	-268	-17,0
N-Zélande	646	6,0	426	4,2	597	7,2	220	51,6	49	8,2
Autres	3 170	29,4	3 187	31,4	3 028	36,5	-17	-0,5	142	4,7
par sexe										
Masculin	6 094	56,5	5 714	56,3	4 792	57,8	380	6,7	1 302	27,2
Féminin	4 682	43,4	4 434	43,7	3 495	42,2	248	5,6	1 187	34,0
indéterminé	1	0,0	1	0,0		0,0	0	0,0	1	0,0
par âge										
Moins de 10 ans	306	2,8	169	1,7	198	2,4	137	81,1	108	54,5
De 10 à 19 ans	319	3,0	286	2,8	386	4,7	33	11,5	-67	-17,4
De 20 à 29 ans	2 026	18,8	2 004	19,7	1 618	19,5	22	1,1	408	25,2
De 30 à 39 ans	2 205	20,5	2 233	22,0	1 897	22,9	-28	-1,3	308	16,2
De 40 à 49 ans	1 662	15,4	1 731	17,1	1 468	17,7	-69	-4,0	194	13,2
De 50 à 59 ans	1 808	16,8	1 746	17,2	1 382	16,7	62	3,6	426	30,8
De 60 à 69 ans	1 569	14,6	1 370	13,5	913	11,0	199	14,5	656	71,9
De 70 à 79 ans	434	4,0	372	3,7	265	3,2	62	16,7	169	63,8
80 ans et +	78	0,7	61	0,6	45	0,5	17	27,9	33	73,3
Indéterminé	370	3,4	177	1,7	115	1,4	193	109,0	255	221,7
par motifs séjour										
Vacances	4 847	45,0	4 756	46,9	4 102	49,5	91	1,9	745	18,2
Affaires	2 071	19,2	2 230	22,0	2 137	25,8	-159	-7,1	-66	-3,1
Amis, famille	2 535	23,5	2 301	22,7	1 196	14,4	234	10,2	1 339	112,0
Autre	1 324	12,3	862	8,5	852	10,3	462	53,6	472	55,4
par durée séjour										
Ensemble	20,5		20,0		24,5		0,5	2,5	-4,0	-16,3
France	30,3		30,5		29,6		-0,2	-0,7	0,7	2,4
Japon	7,2		6,3		6,3		0,9	14,3	0,9	14,3
Australie	12,3		13,2		10,8		-0,9	-6,8	1,5	13,9
N-Zélande	9,9		13,5		10,2		-3,6	-26,7	-0,3	-2,9
par hébergement										
Hôtel	5 653	52,5	5 879	57,9	4 881	58,9	-226	-3,8	772	15,8
Location	608	5,6	555	5,5	559	6,7	53	9,5	49	8,8
Amis, famille	3 611	33,5	3 238	31,9	2 427	29,3	373	11,5	1 184	48,8
Indéterminé	905	8,4	477	4,7	420	5,1	428	89,7	485	115,5
par 1ère visite										
Oui	5 663	52,5	5 670	55,9	4 491	54,2	-7	-0,1	1 172	26,1
Non	4 097	38,0	3 936	38,8	3 297	39,8	161	4,1	800	24,3
Indéterminé	1 017	9,4	543	5,4	499	6,0	474	87,3	518	103,8
par mode voyage										
Seul	3 405	31,6	3 381	33,3	2 611	31,5	24	0,7	794	30,4
En Famille	1 825	16,9	1 732	17,1	1 681	20,3	93	5,4	144	8,6
En couple	3 517	32,6	3 464	34,1	2 454	29,6	53	1,5	1 063	43,3
Avec des amis	1 414	13,1	1 385	13,6	1 337	16,1	29	2,1	77	5,8
Indéterminé	616	5,7	187	1,8	204	2,5	429	229,4	412	202,0

	Nov. 2011		Nov. 2010		Nov. 2009		Var. 2011/2010		Var. 2011/2009	
	Nombre	%	Nombre	%	Nombre	%	Nombre	%	Nombre	%
TOTAL TOURISTES	10 777	100	10 149	100	8 287	100	628	6,2	2 490	30,0
par pays de résidence										
France	3 997	37,1	3 597	35,4	1 712	20,7	400	11,1	2 285	133,5
Suisse	58	0,5	83	0,8	47	0,6	-25	-30,1	11	23,4
Italie	74	0,7	72	0,7	46	0,6	2	2,8	28	60,9
Allemagne	87	0,8	127	1,3	128	1,5	-40	-31,5	-41	-32,0
Grande-Bretagne	69	0,6	60	0,6	52	0,6	9	15,0	17	32,7
Autres Europe	226	2,1	197	1,9	220	2,7	29	14,7	6	2,7
EUROPE	4 511	41,9	4 136	40,8	2 205	26,6	375	9,1	2 306	104,6
Japon	1 651	15,3	1 658	16,3	1 369	16,5	-7	-0,4	282	20,6
Chine	74	0,7	25	0,2	8	0,1	49	196,0	66	825,0
Hong Kong	7	0,1	14	0,1	6	0,1	-7	-50,0	1	16,7
Corée du Sud	204	1,9	256	2,5	116	1,4	-52	-20,3	88	75,9
Autres Asie	264	2,4	177	1,7	397	4,8	87	49,2	-133	-33,5
ASIE	2 200	20,4	2 130	21,0	1 896	22,9	70	3,3	304	16,0
Réunion Mayotte	95	0,9	162	1,6	162	2,0	-67	-41,4	-67	-41,4
Autres pays d'Afrique	32	0,3	23	0,2	33	0,4	9	39,1	-1	-3,0
AFRIQUE	127	1,2	185	1,8	195	2,4	-58	-31,4	-68	-34,9
USA	111	1,0	112	1,1	72	0,9	-1	-0,9	39	54,2
DOM Caraïbes	35	0,3	54	0,5	18	0,2	-19	-35,2	17	94,4
Canada	101	0,9	125	1,2	101	1,2	-24	-19,2	0	0,0
Argentine	5	0,0	2	0,0	4	0,0	3	150,0	1	25
Autres Amérique	21	0,2	47	0,5	24	0,3	-26	-55,3	-3	-12,5
AMERIQUE	273	2,5	340	3,4	219	2,6	-67	-19,7	54	24,7
Wallis et Futuna	777	7,2	702	6,9	703	8,5	75	10,7	74	10,5
Polynésie Française	336	3,1	467	4,6	346	4,2	-131	-28,1	-10	-2,9
Nouvelle-Zélande	646	6,0	426	4,2	597	7,2	220	51,6	49	8,2
Vanuatu	437	4,1	372	3,7	463	5,6	65	17,5	-26	-5,6
Australie	1 313	12,2	1 281	12,6	1 581	19,1	32	2,5	-268	-17,0
Autres Océanie	157	1,5	110	1,1	82	1,0	47	42,7	75	91,5
OCEANIE	3 666	34,0	3 358	33,1	3 772	45,5	308	9,2	-106	-2,8
Indéterminé		0,0		0,0		0,0	0	0,0	0	0,0

Source : ISEE- Enquête passagers

Unités : nombre, %

Arrivées de touristes selon les principaux marchés

Arrivées de Touristes (TOTAL)

Mois	2011	2010	2009	Var. 2010	Var. 2009
Janvier	7 844	6 631	8 075	18,3	-2,9
Février	6 495	6 265	7 154	3,7	-9,2
Mars	6 894	6 876	7 818	0,3	-11,8
Avril	8 364	6 915	8 474	21,0	-1,3
Mai	6 833	7 605	7 644	-10,2	-10,6
Juin	6 973	6 313	7 119	10,5	-2,1
Juillet	10 948	8 836	9 871	23,9	10,9
Août	13 202	8 637	8 339	52,9	58,3
Septem.	10 152	9 881	8 287	2,7	22,5
Octobre	10 928	11 041	9 130	-1,0	19,7
Novembre	10 777	10 149	8 287	6,2	30,0
Décembre		9 413	9 181		
Jan-Nov.	99 410	89 149	90 198	11,5	10,2
TOTAL	99 410	98 562	99 379		

Arrivées de Touristes (FRANCE)

Mois	2011	2010	2009	Var. 2010	Var. 2009
Janvier	2 084	1 546	2 706	34,8	-23,0
Février	1 683	1 723	2 201	-2,3	-23,5
Mars	1 664	1 485	2 499	12,1	-33,4
Avril	2 029	1 383	2 522	46,7	-19,5
Mai	1 663	1 501	2 053	10,8	-19,0
Juin	1 647	1 347	2 276	22,3	-27,6
Juillet	4 124	2 234	3 253	84,6	26,8
Août	3 629	1 814	1 693	100,1	114,4
Septem.	2 671	2 296	1 776	16,3	50,4
Octobre	4 448	3 995	2 352	11,3	89,1
Novembre	3 997	3 597	1 712	11,1	133,5
Décembre		2 039	2 292		
Jan-Nov.	29 639	22 921	25 043	29,3	18,4
TOTAL	29 639	24 960	27 335		

Arrivées de Touristes (JAPON)

Mois	2011	2010	2009	Var. 2010	Var. 2009
Janvier	1 804	1 456	1 660	23,9	8,7
Février	1 819	1 514	1 846	20,1	-1,5
Mars	1 767	1 590	1 637	11,1	7,9
Avril	1 147	1 208	1 658	-5,0	-30,8
Mai	1 043	964	1 202	8,2	-13,2
Juin	875	971	997	-9,9	-12,2
Juillet	1 123	1 233	1 101	-8,9	2,0
Août	1 877	2 183	1 955	-14,0	-4,0
Septem.	1 946	2 299	2 286	-15,4	-14,9
Octobre	1 409	1 574	1 279	-10,5	10,2
Novembre	1 651	1 658	1 369	-0,4	20,6
Décembre		1 884	1 936		
Jan-Nov.	16 461	16 650	16 990	-1,1	-3,1
TOTAL	16 461	18 534	18 926		

Arrivées de Touristes (AUSTRALIE)

Mois	2011	2010	2009	Var. 2010	Var. 2009
Janvier	1 086	1 131	1 192	-4,0	-8,9
Février	726	857	958	-15,3	-24,2
Mars	1 021	1 348	1 607	-24,3	-36,5
Avril	1 985	1 646	1 643	20,6	20,8
Mai	1 098	1 352	1 483	-18,8	-26,0
Juin	1 494	1 536	1 251	-2,7	19,4
Juillet	1 692	1 616	1 864	4,7	-9,2
Août	1 258	1 212	1 644	3,8	-23,5
Septem.	2 177	1 882	1 601	15,7	36,0
Octobre	1 459	1 881	2 166	-22,4	-32,6
Novembre	1 313	1 281	1 581	2,5	-17,0
Décembre		1 809	1 577		
Jan-Nov.	15 309	15 742	16 990	-2,8	-9,9
TOTAL	15 309	17 551	18 567		

Arrivées de Touristes (N-ZELANDE)

Mois	2011	2010	2009	Var. 2010	Var. 2009
Janvier	228	149	209	53,0	9,1
Février	239	186	143	28,5	67,1
Mars	340	360	376	-5,6	-9,6
Avril	572	531	525	7,7	9,0
Mai	487	816	597	-40,3	-18,4
Juin	621	628	485	-1,1	28,0
Juillet	1 071	811	734	32,1	45,9
Août	818	624	1 118	31,1	-26,8
Septem.	449	786	727	-42,9	-38,2
Octobre	709	695	820	2,0	-13,5
Novembre	646	426	597	51,6	8,2
Décembre		394	320		
Jan-Nov.	6 180	6 012	6 331	2,8	-2,4
TOTAL	6 180	6 406	6 651		

Arrivées de Touristes (AUTRES PAYS)

Mois	2011	2010	2009	Var. 2010	Var. 2009
Janvier	2 642	2 349	2 308	12,5	14,5
Février	2 028	1 985	2 006	2,2	1,1
Mars	2 102	2 093	1 699	0,4	23,7
Avril	2 631	2 147	2 126	22,5	23,8
Mai	2 542	2 972	2 309	-14,5	10,1
Juin	2 336	1 831	2 110	27,6	10,7
Juillet	2 938	2 942	2 919	-0,1	0,7
Août	5 620	2 804	1 929	100,4	191,3
Septem.	2 909	2 618	1 897	11,1	53,3
Octobre	2 903	2 896	2 513	0,2	15,5
Novembre	3 170	3 187	3 028	-0,5	4,7
Décembre		3 287	3 056		
Jan-Nov.	31 821	27 824	24 844	14,4	28,1
TOTAL	31 821	31 111	27 900		

Arrivées de touristes selon les principaux marchés

Arrivées de Touristes (PACIFIQUE)

Mois	2011	2010	2009	Var. 2010	Var. 2009
Janvier	1 348	1 371	1 341	-1,7	0,5
Février	1 069	1 189	1 110	-10,1	-3,7
Mars	1 122	1 098	594	2,2	88,9
Avril	1 556	1 240	961	25,5	61,9
Mai	1 290	1 878	1 152	-31,3	12,0
Juin	1 302	955	950	36,3	37,1
Juillet	1 732	1 584	1 654	9,3	4,7
Août	4 305	1 406	815	206,2	428,2
Septem.	1 745	1 679	1 074	3,9	62,5
Octobre	1 342	1 524	1 369	-11,9	-2,0
Novembre	1 707	1 651	1 594	3,4	7,1
Décembre		1 754	1 692		
Jan-Nov.	18 518	15 575	12 614	18,9	46,8
TOTAL	18 518	17 329	14 306		

Arrivées de Touristes (EUROPE hors FRANCE)

Mois	2011	2010	2009	Var. 2010	Var. 2009
Janvier	327	291	382	12,4	-14,4
Février	320	227	253	41,0	26,5
Mars	306	272	337	12,5	-9,2
Avril	336	244	306	37,7	9,8
Mai	217	272	281	-20,2	-22,8
Juin	281	202	287	39,1	-2,1
Juillet	374	339	416	10,3	-10,1
Août	397	391	405	1,5	-2,0
Septem.	319	277	299	15,2	6,7
Octobre	395	429	454	-7,9	-13,0
Novembre	514	539	493	-4,6	4,3
Décembre		416	404		
Jan-Nov.	3 786	3 483	3 913	8,7	-3,2
TOTAL	3 786	3 899	4 317		

Arrivées de Touristes (COREE)

Mois	2011	2010	2009	Var. 2010	Var. 2009
Janvier	253	92	100	175,0	153,0
Février	120	85	221	41,2	-45,7
Mars	131	132	356	-0,8	-63,2
Avril	179	85	294	110,6	-39,1
Mai	398	162	251	145,7	58,6
Juin	138	138	271		-49,1
Juillet	121	185	103	-34,6	17,5
Août	238	268	189	-11,2	25,9
Septem.	145	177	114	-18,1	27,2
Octobre	244	268	106	-9,0	130,2
Novembre	204	256	116	-20,3	75,9
Décembre		195	91		
Jan-Nov.	2 171	1 848	2 121	17,5	2,4
TOTAL	2 171	2 043	2 212		

Arrivées de Touristes (La REUNION)

Mois	2011	2010	2009	Var. 2010	Var. 2009
Janvier	151	147	23	2,7	556,5
Février	81	111	34	-27,0	138,2
Mars	146	233	15	-37,3	873,3
Avril	106	229	176	-53,7	-39,8
Mai	144	131	218	9,9	-33,9
Juin	90	90	113		-20,4
Juillet	157	174	259	-9,8	-39,4
Août	105	73	90	43,8	16,7
Septem.	79	103	93	-23,3	-15,1
Octobre	109	178	153	-38,8	-28,8
Novembre	95	162	162	-41,4	-41,4
Décembre		315	317		
Jan-Nov.	1 263	1 631	1 336	-22,6	-5,5
TOTAL	1 263	1 946	1 653		

Arrivées de Touristes (USA-CANADA)

Mois	2011	2010	2009	Var. 2010	Var. 2009
Janvier	176	159	171	10,7	2,9
Février	144	112	151	28,6	-4,6
Mars	153	148	137	3,4	11,7
Avril	159	129	129	23,3	23,3
Mai	195	306	181	-36,3	7,7
Juin	168	144	163	16,7	3,1
Juillet	172	232	220	-25,9	-21,8
Août	241	184	187	31,0	28,9
Septem.	220	111	139	98,2	58,3
Octobre	229	230	198	-0,4	15,7
Novembre	212	237	173	-10,5	22,5
Décembre		202	196		
Jan-Nov.	2 069	1 992	1 849	3,9	11,9
TOTAL	2 069	2 194	2 045		