

ENQUETE PASSAGERS 2010

Les touristes ne décollent pas

En 2010, l'enquête auprès des passagers débarquant à l'aéroport de Tontouta dénombre 98 562 touristes, soit un léger recul de 0,8% par rapport à 2009 (99 379 arrivées) et de 4,9% par rapport à 2008 (103 672). Le bilan 2010 se situe comme en 2009, 2004 et 1999 sous le seuil des 100 000 touristes. C'est la fréquentation la plus basse depuis 1996.

Arrivées de touristes de 2010 à 2007

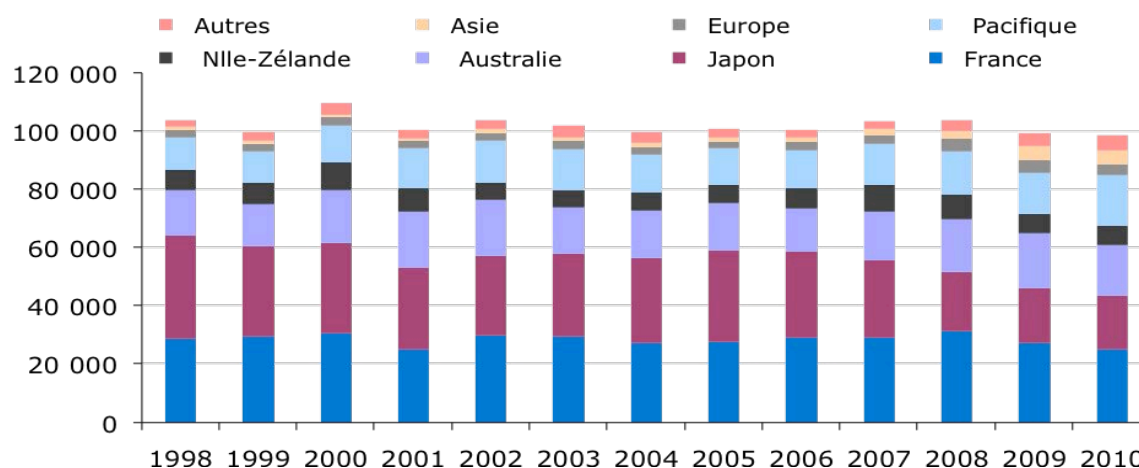
Pays de résidence	2010	2009		2008		2007	
		Nombre	Var %	Nombre	Var %	Nombre	Var %
France	24 960	27 335	-8,7	31 474	-20,7	29 104	-14,2
Japon	18 534	18 926	-2,1	20 225	-8,4	26 755	-30,7
Australie	17 551	18 567	-5,5	18 185	-3,5	16 352	7,3
N-Zélande	6 406	6 651	-3,7	8 424	-24,0	9 475	-32,4
Autres pays	31 111	27 900	11,5	25 364	22,7	21 677	43,5
TOTAL	98 562	99 379	-0,8	103 672	-4,9	103 363	-4,6

Source : ISEE- Enquête passagers

Unités : nombre, %

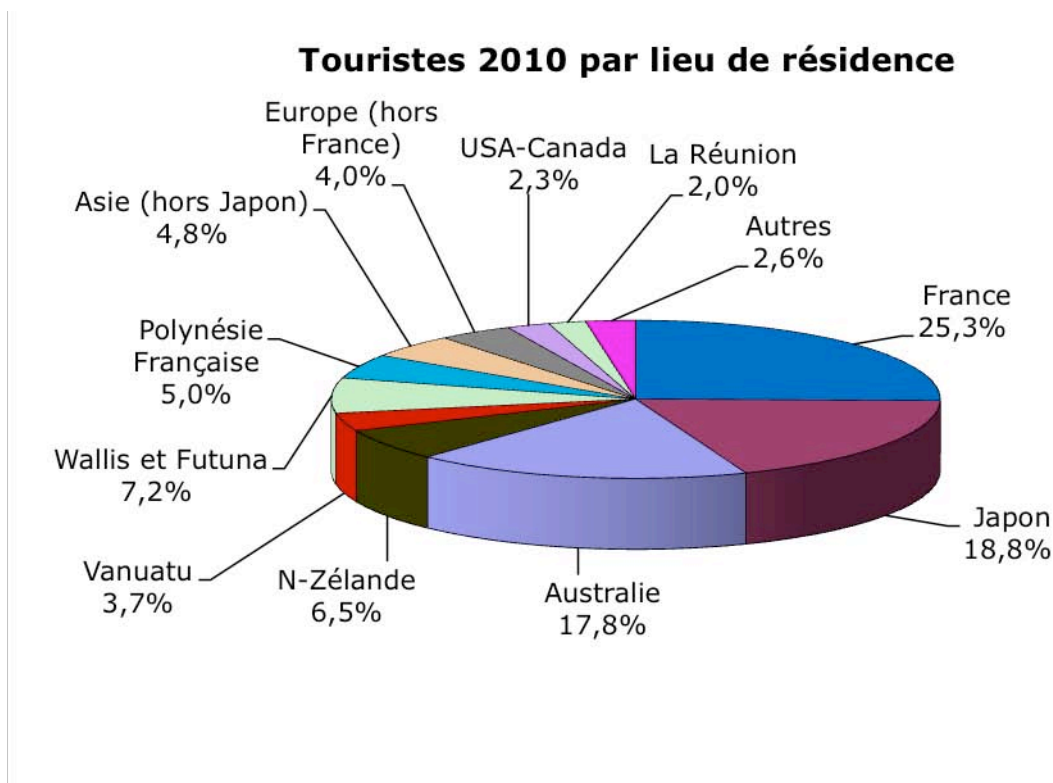
Tous les principaux marchés sont en repli par rapport à 2009 : -8,7% pour la France, -2,1% pour le Japon, -5,5% pour l'Australie et -3,7% pour la Nouvelle-Zélande. L'Europe (-9,7%) et la Corée du Sud (-7,6%) sont également en retrait. Les seules progressions sont enregistrées auprès des clientèles des Îles du Pacifique (+21,1%), de la Réunion (+17,7%) et des USA-Canada (+7,3%). La France demeure le premier marché émetteur (25,3%), devant le Japon (18,8%), l'Australie (17,8%), Wallis et Futuna (7,2%), la Nouvelle-Zélande (6,5%), la Polynésie Française (5,0%), l'Europe (4,0%), le Vanuatu (3,7%), les USA-Canada (2,3%), la Corée du Sud (2,1%) et la Réunion (2,0%). La part des pays voisins (Australie, Nouvelle-Zélande et Îles du Pacifique) constitue près de 42% de la clientèle devant les pays géographiquement éloignés (32,8%) puis la métropole.

Arrivées de touristes par résidence



Source : Isee - Enquête passagers

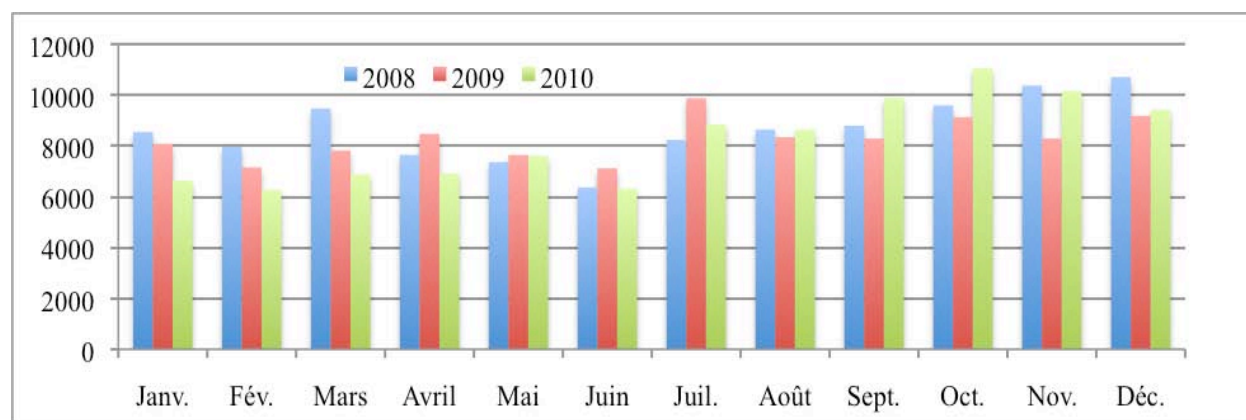
En 2010, l'Organisation Mondiale du Tourisme estime le nombre de touristes internationaux à 935 millions contre 877 millions en 2009 (+ 6,7%) et 913 millions en 2008 (+2,4%). Le tourisme, à l'échelon mondial, semble avoir surmonté la crise financière internationale. Dans la région, les dernières tendances indiquent un recul de -5,4% (octobre) en Polynésie Française (septembre) et de 4,5% au Vanuatu (juillet), mais une progression de 17,3% à Fidji (septembre).



Source : Isee - Enquête passagers

Après un mauvais premier semestre, la tendance est repartie à la hausse durant les 5 derniers mois de l'année, ce qui peut laisser augurer une prochaine reprise modérée. La clientèle métropolitaine, qui avait progressivement augmenté de 27 500 à 31 500 entre 2004 et 2008, est retombée à moins de 25 000 touristes. Le marché nippon enregistre sa plus mauvaise affluence depuis 1988. De 2005 (31 500 arrivées) à 2010 (18 500), le nombre de touristes japonais a chuté de 40%.

Fréquentation touristique



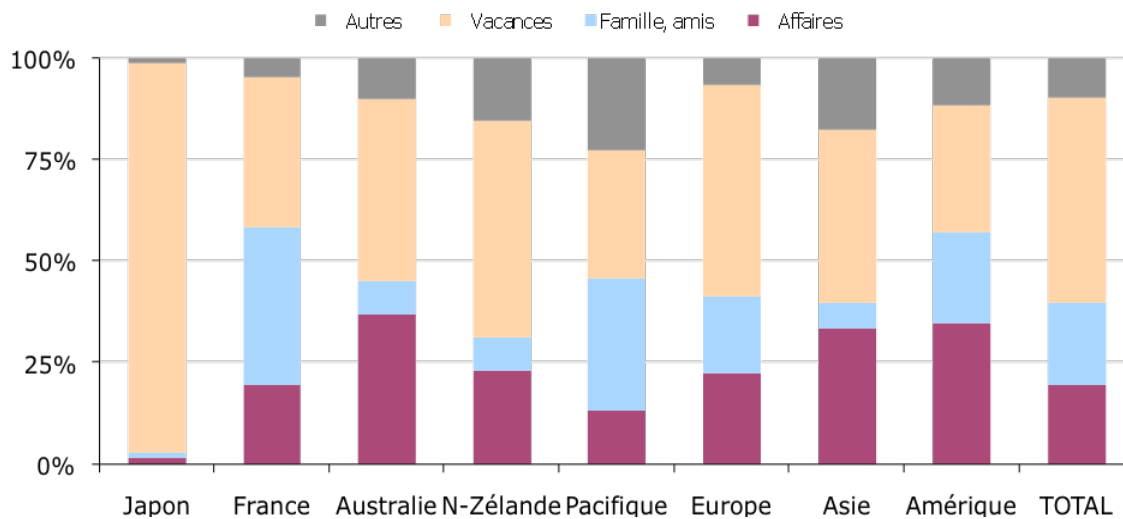
Source : Isee - Enquête passagers

Après 3 ans de progression, essentiellement due au tourisme d'affaires, la clientèle australienne (17 551 arrivées) enregistre un recul de 5,5%. De même, le marché kiwi (6 406) recule de 3,7% et est désormais dépassé par Wallis et Futuna (7 059). Les « petits »

marchés regroupés affichent en effet une croissance annuelle de 11,5% : le recul de l'Europe (-9,7%) et de la Corée du Sud (-7,6%) est compensé par le développement croissant des Iles du Pacifique (17 329 arrivées, soit +21,1%), de la Réunion (+17,7%) et des USA-Canada (+7,3%).

Les durées moyennes de séjour sont stables : 30,2 jours pour le métropolitain, 5,8 pour le japonais, 11,8 pour l'Australien et 11,4 pour le néo-zélandais. Le tourisme de séjour (les vacances) est la principale motivation pour 50,5% des visiteurs, devant le tourisme affinitaire (la famille ou les amis) à 20,2% et le tourisme d'affaires à 19,5%. Les vacances sont le motif principal de la venue de 95,7% des japonais, 53,3% des kiwis, 52,1% des européens, 44,6% des australiens, 36,7% des métropolitains et 31,7% des océaniens.

Motif principal de séjour des touristes par résidence en 2010



Source : Isee - Enquête passagers

L'hôtel est le principal mode d'hébergement (hors indéterminé) pour 60,1% des touristes devant les amis ou la famille (33,1%) et la location (6,7%). La part des hôtels oscille entre 98,7% pour la clientèle nippone et 37,4% pour les métros ou 32,7% pour les océaniens.

La part des premières visites en Nouvelle-Calédonie a tendance à diminuer : elle est passée de 64% en 2004 et 2005 à 59,7% en 2010. Les touristes ont voyagé seul à 31,4%, en couple à 28,2%, en famille à 24,6% et avec des amis à 15,7%.

INSTITUT DE LA STATISTIQUE ET DES ÉTUDES ÉCONOMIQUES
Enquête confidentielle et permanente (délivrance n°102 du 07/08/1990).
Merci de bien vouloir y participer.

INSTITUTE OF STATISTICS AND ECONOMIC SURVEYS
Confidential and permanent survey (deliberation n°102 dated August 7, 1990).
Thank you for taking part.

Bienvenue en Nouvelle-Calédonie
Welcome to New Caledonia

La Nouvelle-Calédonie a la chance d'être indemne de nombreuses maladies et parasites affectant les êtres humains, les animaux et les plantes d'autres régions du monde. Aidez-nous à maintenir cette situation privilégiée. Notre santé, agriculture et économie en dépendent.

New Caledonia is free from many diseases and pests that affect human beings, animals and plants in other parts of the world. Please help us maintain this privileged status. Our health, agriculture and economy depend on it.

Sexe / Gender
 Masculin / Mâle Féminin / Femme

Année de naissance / Year of birth: _____

Durée de séjour en/hors Nouvelle-Calédonie / Length of stay in New Caledonia
jours / days: _____ mois / months: _____

Nationalité - Nationality: _____

Profession - Profession: _____

Pays de résidence - Country of residence: _____

Motif principal du séjour - Main reason for visit
 vacances - holidays amis, famille - friends, family
 affaires - business installation en NC / to settle in New Caledonia
 transit - transit autre - other

Principal mode d'hébergement - Main accommodation
 hôtel - hotel amis, famille - friends, family
 location - rental

Voyagez-vous - Are you travelling?
 seul - single en famille - with family
 en couple - as a couple avec des amis - with friends

*1^{er} visite en Nouvelle-Calédonie (non résident uniquement) / 1st visit to New Caledonia (non resident only)
 Oui - Yes Non - No

Cette fiche doit être obligatoirement remplie pour chaque passager, y compris pour chaque enfant. L'auteur d'une fausse déclaration s'expose à des poursuites.

This form must be completed by each passenger, including children. The author of a false declaration may face charges.

Toute fiche mal renseignée ralentira les formalités d'arrivée à l'aéroport de Tortoutoua.

Forms not correctly completed will slow down arrival formalities at Tortoutoua airport.

Comment bien remplir la fiche ?
 • utiliser des lettres capitales, une lettre par case
 FRANCE _____
 • cocher les cases de cette façon ou

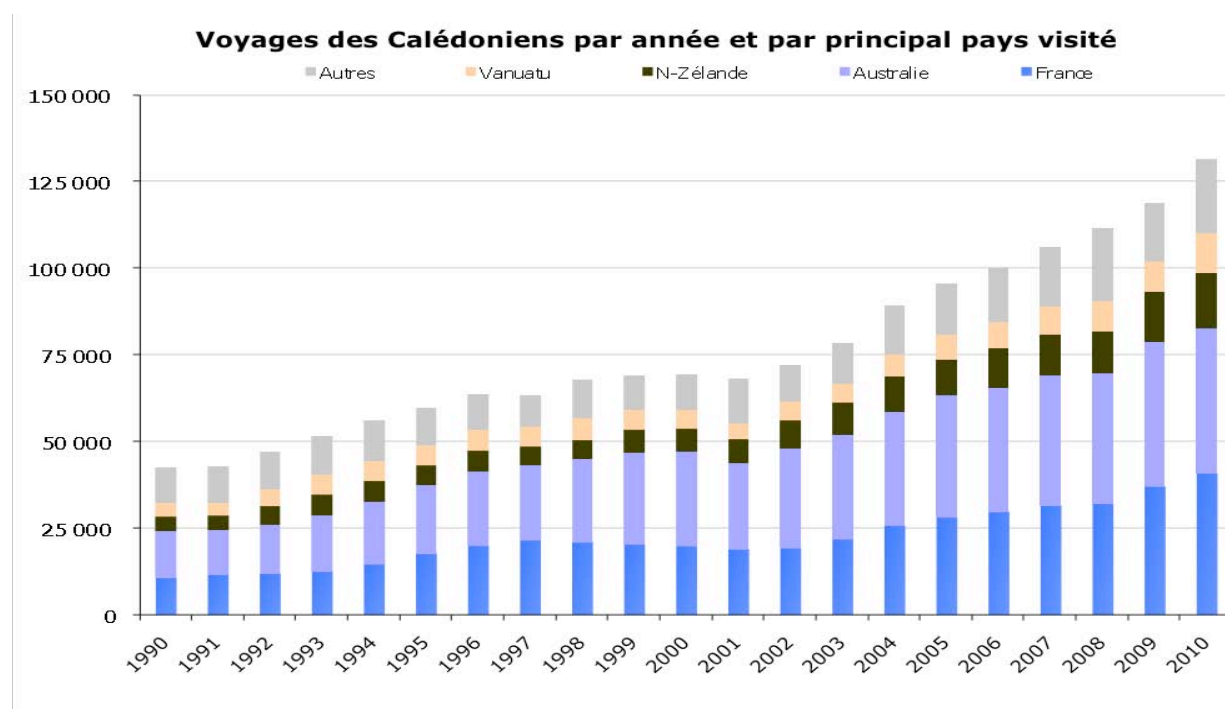
*How to fill the form correctly?
 • use capital letters, one letter per space
 FRANCE _____
 • tick the spaces this way or*

Remettez ce formulaire à l'agent douanier quand vous passerez au contrôle

Hand this form to the border official on your way through the checkpoint

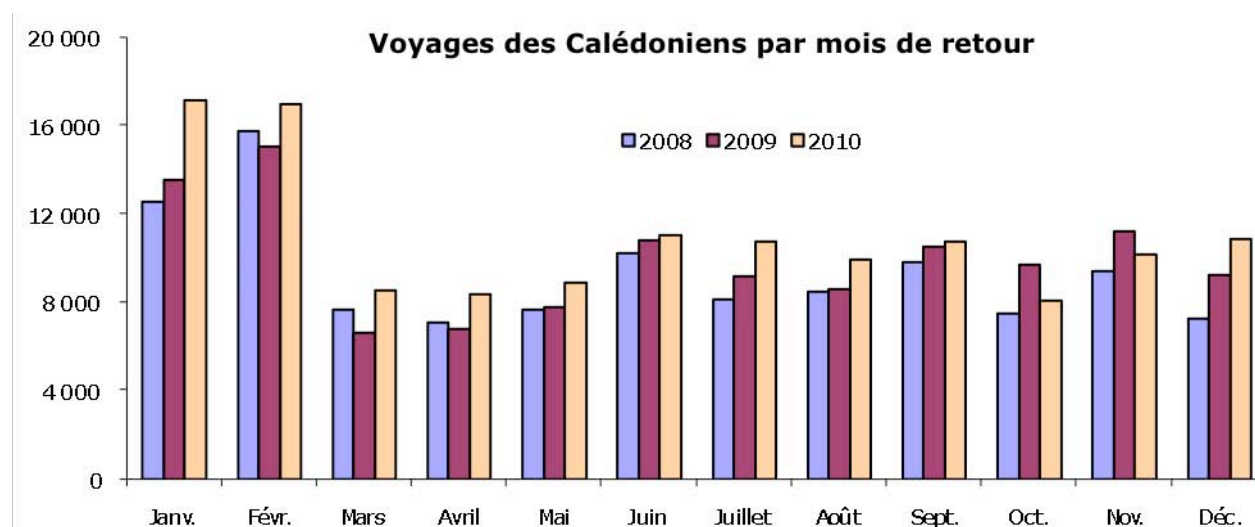
Toujours plus de Calédoniens en voyage

On n'aura jamais rencontré autant de Calédoniens à Tontouta ... L'année 2010 établit un nouveau record avec 131 580 retours de voyages dénombrés contre 119 035 en 2009 (+10,5%), 111 598 en 2008 (+17,9%) ou 106 377 en 2007 (+23,78%). En 10 ans, le nombre de voyages de Calédoniens a presque doublé.



Source : Isee - Enquête passagers

Le podium des destinations préférées semble immuable. L'Australie conserve la palme avec 41 858 voyages (41 821 en 2009) soit 31,8% des retours. Elle est suivie de près par la France (40 913 voyages contre 37 072 en 2009). Les restrictions prévues quant au seuil de revenus pour l'aide à la continuité territoriale devraient cependant rendre cette destination moins attirante. La Nouvelle-Zélande consolide sa 3ème place : 16 076 retours contre 14 178 en 2009 (+11%). Le trio de tête des destinations phares concentre les trois quarts des déplacements. A signaler également, les belles progressions du Vanuatu (11 292 contre 8 531, +32,4%) des pays d'Asie (6 781 contre 4 886, +38,8%) et de la Réunion (1 444 contre 757, +90,7%)



Source : Isee - Enquête passagers



Tableaux

- Arrivées par types de voyageurs en Nouvelle-Calédonie
- Arrivées de touristes par principaux lieux de résidence
- Arrivées de touristes par lieu de résidence détaillé
- Arrivées mensuelles de touristes en 2010 par lieu de résidence détaillé
- Arrivées mensuelles de touristes des principaux marchés depuis 2006
- Durée moyenne de séjour des touristes
- Caractéristiques des touristes (tous lieux de résidence)
- Caractéristiques des touristes par lieu de résidence
- Arrivées de touristes par continent récepteur
- Arrivées de touristes dans les pays du Pacifique
- Départs de touristes japonais dans le Pacifique
- Arrivées de touristes à Fidji par lieu de résidence
- Arrivées de touristes au Vanuatu par lieu de résidence
- Arrivées de touristes en Polynésie Française par lieu de résidence
- Retours de résidents par principal pays visité
- Arrivées mensuelles de résidents par pays visité

Arrivées par type de de voyageurs en Nouvelle-Calédonie

Année	Aéroport de Tontouta				Port autonome de Nouméa	
	Touristes	Transit	Migrants	Calédoniens	Croisiéristes	Plaisanciers
2001	100 515	679	2 996	68 196	50 671	nd
2002	103 933	59	2 567	72 221	54 925	1 040
2003	101 983	108	2 584	78 461	64 273	1 675
2004	99 515	1 581	2 480	89 321	77 115	1 576
2005	100 651	2 973	2 775	95 859	81 215	1 322
2006	100 491	3 011	3 522	100 170	118 898	1 436
2007	103 363	3 635	5 440	106 377	124 467	1 189
2008	103 672	2 634	5 339	111 598	152 250	1 525
2009	99 379	3 664	4 848	119 035	131 231	1 612
2010	98 562	3 775	4 286	131 580	203 789	1 656

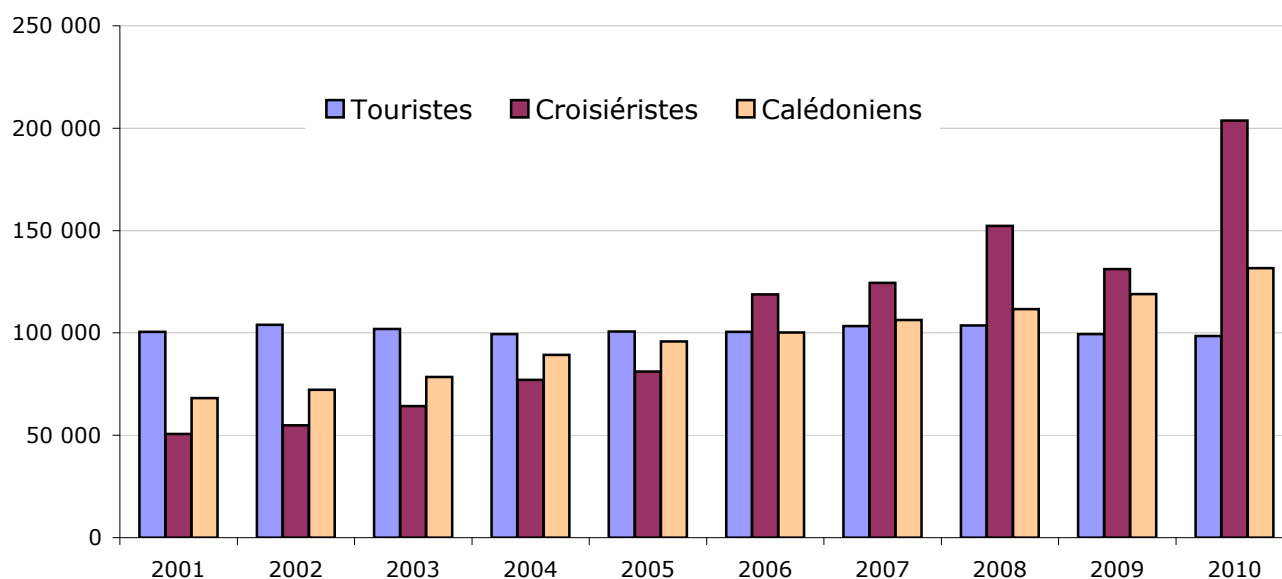
Source : ISEE Enquête passagers - DPAF - Port Autonome de Nouméa

Transit : visite < 24 heures

Migrants : personnes déclarant s'installer en NC pour plus d'un an (non compris les militaires)

Croisiéristes : dans ce tableau, les paquebots faisant escale en NC , puis au Vanuatu puis de nouveau en NC ne sont comptabilisés qu'une fois

Arrivées de touristes et de croisiéristes et voyages de Calédoniens



Source : Isee, Port Autonome de Nouméa

Arrivées de touristes par principaux lieux de résidence

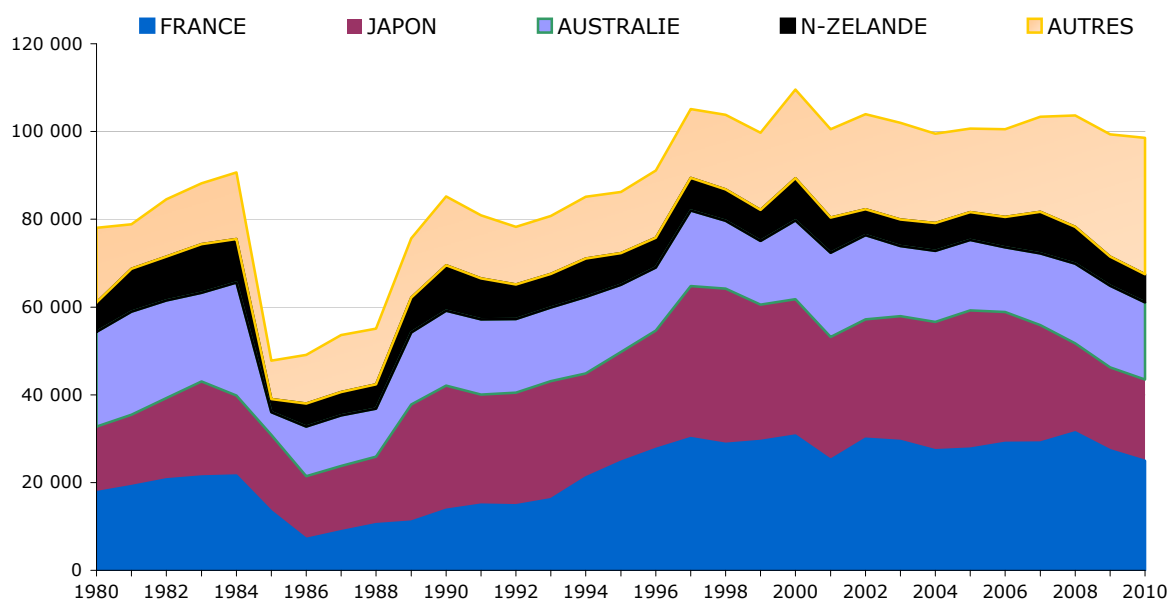
Année	FRANCE	JAPON	AUSTRALIE	N-ZELANDE	AUTRES	TOTAL
1980	17 804	14 939	21 588	6 719	16 990	78 040
1981	19 188	16 244	23 510	9 787	10 163	78 892
1982	20 725	18 524	22 246	10 025	13 043	84 563
1983	21 353	21 689	20 234	11 076	13 857	88 209
1984	21 560	18 256	25 762	9 937	15 140	90 655
1985	13 391	17 448	5 168	3 007	8 790	47 804
1986	7 164	14 307	11 287	5 284	11 020	49 062
1987	8 918	14 896	11 464	5 336	13 022	53 636
1988	10 501	15 404	10 926	5 549	12 731	55 111
1989	11 119	26 646	16 470	7 900	13 486	75 621
1990	13 761	28 350	17 067	10 373	15 662	85 213
1991	14 965	25 073	17 121	9 400	14 371	80 930
1992	14 831	25 669	16 740	7 867	13 157	78 264
1993	16 225	26 901	16 740	7 658	13 229	80 753
1994	21 172	23 695	17 445	8 761	14 030	85 103
1995	24 707	25 066	15 325	7 168	13 990	86 256
1996	27 640	26 987	14 401	6 768	15 325	91 121
1997	30 149	34 629	17 229	7 448	15 682	105 137
1998	28 805	35 420	15 455	7 164	16 991	103 835
1999	29 500	31 017	14 567	7 090	17 561	99 735
2000	30 702	31 051	18 012	9 576	20 246	109 587
2001	25 202	27 954	19 200	8 048	20 111	100 515
2002	29 964	27 202	19 216	5 935	21 616	103 933
2003	29 440	28 490	15 957	6 030	22 066	101 983
2004	27 358	29 229	16 212	6 368	20 348	99 515
2005	27 727	31 486	16 062	6 328	19 048	100 651
2006	29 030	29 833	14 775	6 930	19 923	100 491
2007	29 104	26 755	16 352	9 475	21 677	103 363
2008	31 474	20 225	18 185	8 424	25 364	103 672
2009	27 335	18 926	18 567	6 651	27 900	99 379
2010	24 960	18 534	17 551	6 406	31 111	98 562

NB : De 1980 à 1985, il s'agit des visiteurs par nationalité

Source : ISEE - Enquête passagers

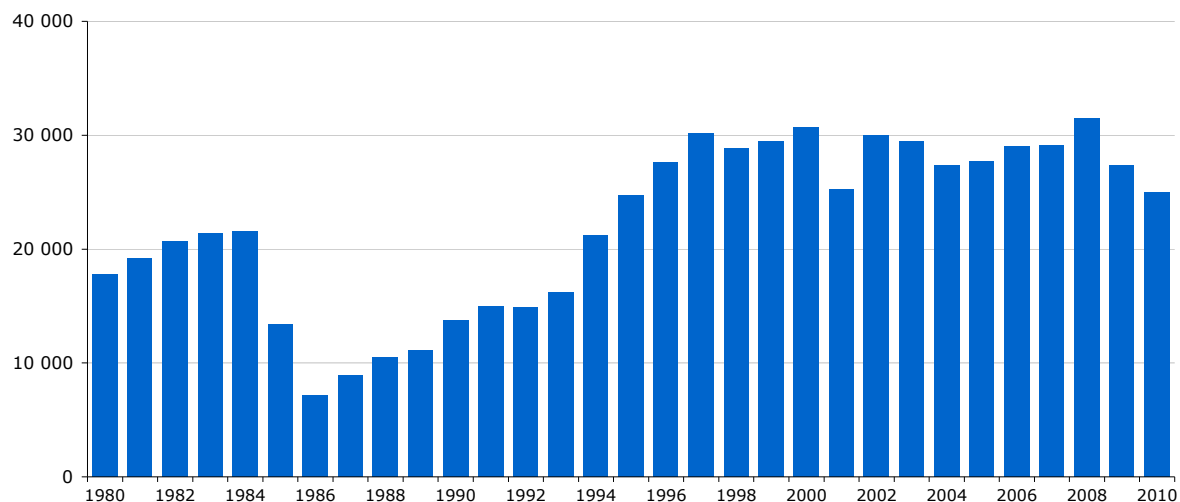
Unité : nombre

Arrivées de touristes par lieu de résidence



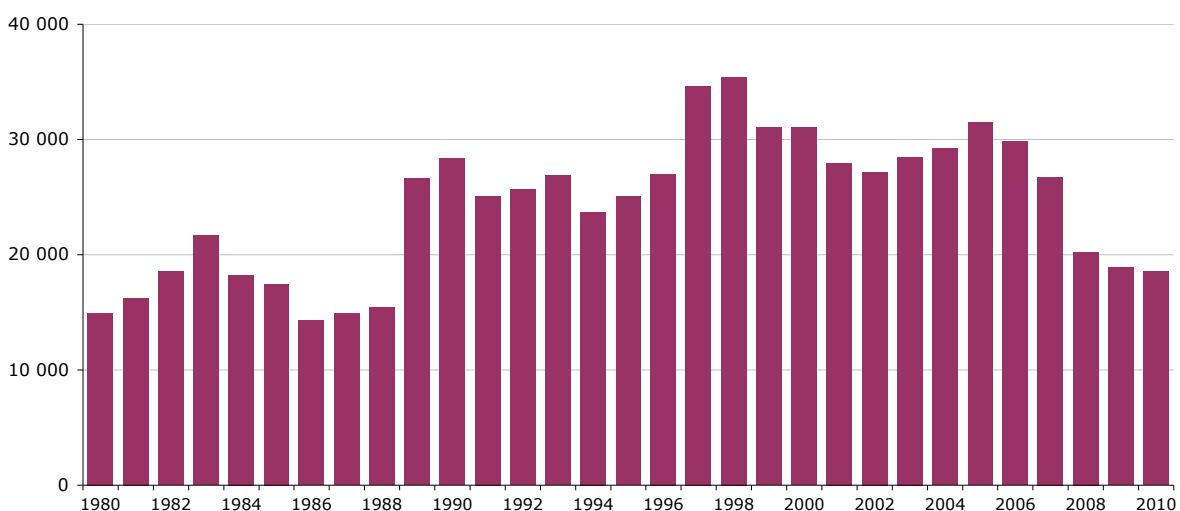
Source : ISEE - Enquête passagers

Arrivées de touristes résidant en France par année



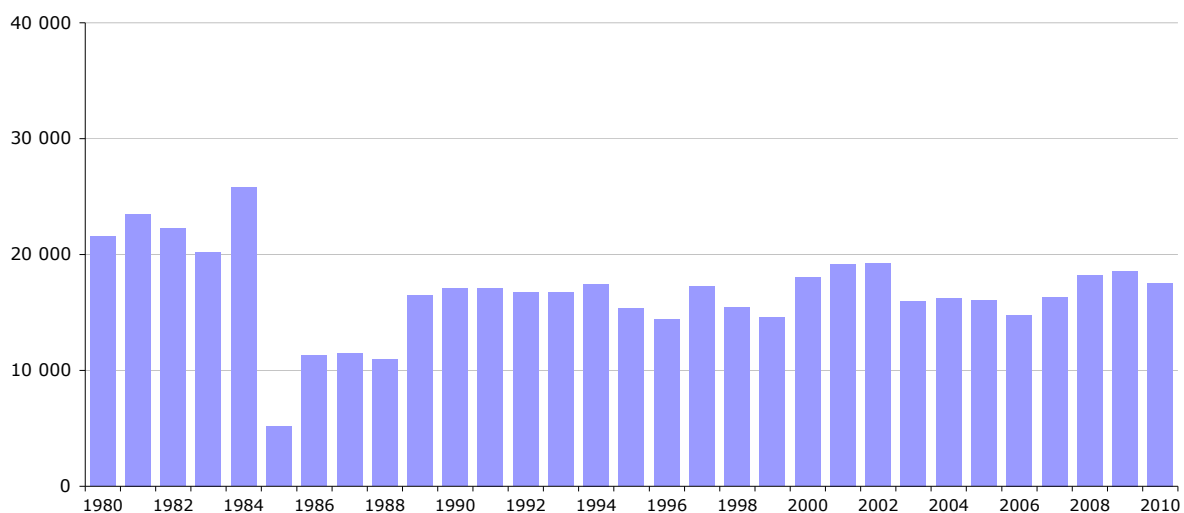
Source : ISEE - Enquête passagers

Arrivées de touristes résidant au Japon par année

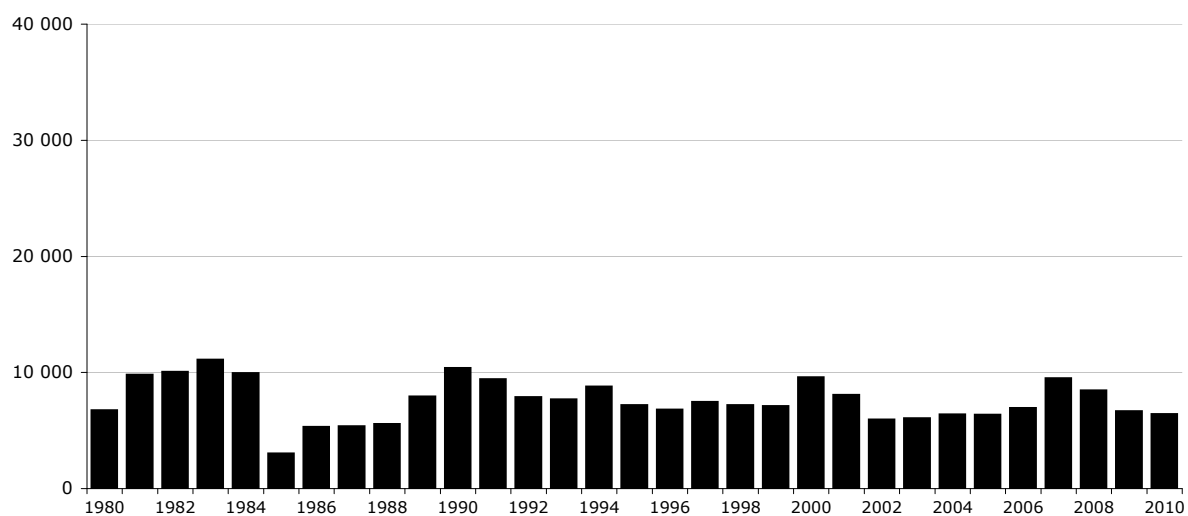


Source : ISEE - Enquête passagers

Arrivées de touristes résidant en Australie par année

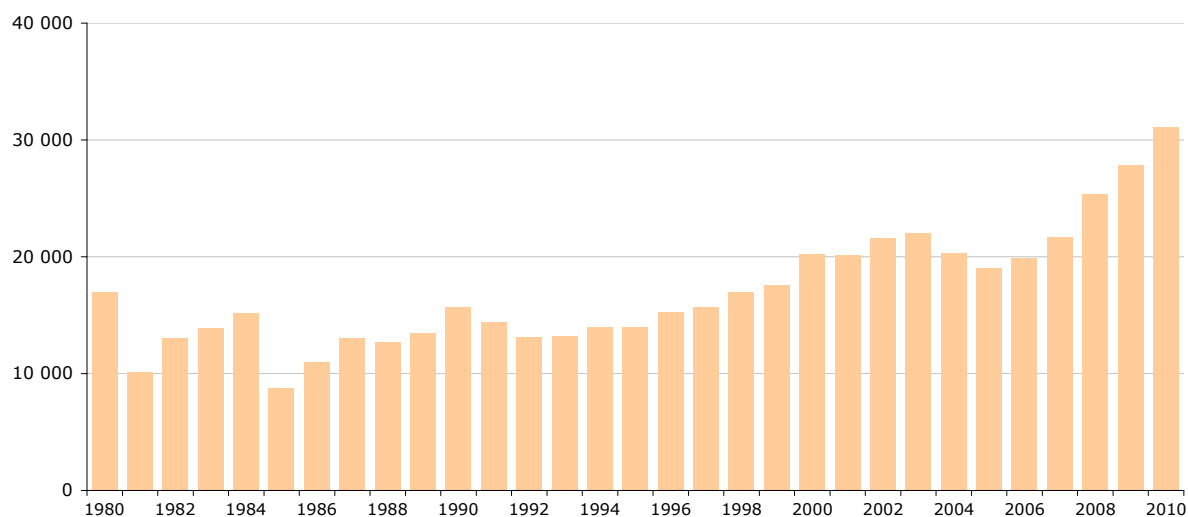


Arrivées de touristes résidant en N-Zélande par année



Source : ISEE - Enquête passagers

Arrivées de touristes ne résidant pas en France, au Japon , en Australie ou en N-Zélande par année



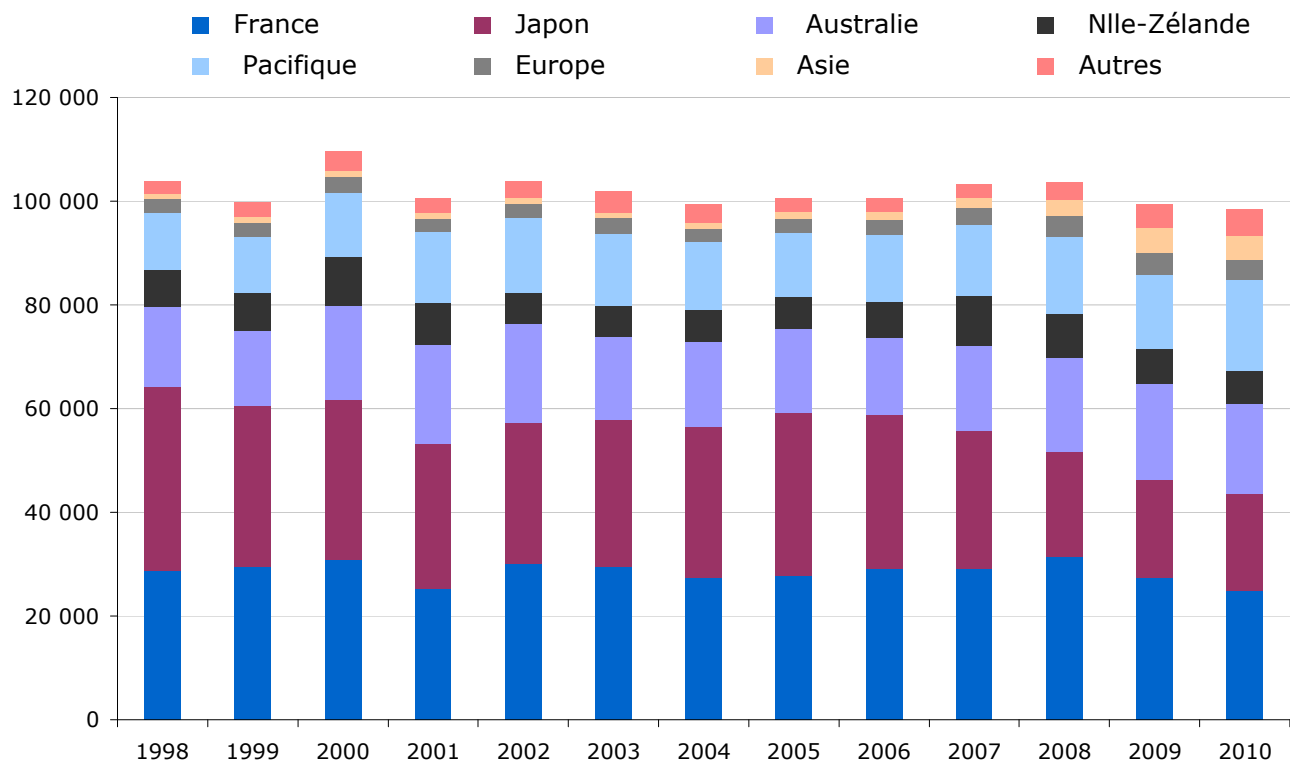
Source : ISEE - Enquête passagers

Arrivées de touristes en NC par année et lieu de résidence détaillé

Résidence	1998	1999	2000	2001	2002	2003	2004	2005	2006	2007	2008	2009	2010
Europe	31 421	32 111	33 651	27 652	32 683	32 492	29 992	30 268	31 850	32 252	35 636	31 652	28 859
<i>France</i>	28 805	29 500	30 702	25 202	29 964	29 440	27 358	27 727	29 030	29 104	31 474	27 335	24 960
<i>Europe hors France</i>	2 616	2 611	2 949	2 450	2 719	3 052	2 634	2 541	2 820	3 148	4 162	4 317	3 899
Suisse	361	453	444	390	395	505	397	403	346	367	398	506	477
Italie	503	456	473	562	461	486	491	359	422	410	672	650	736
Allemagne	500	369	408	363	318	453	314	339	359	403	604	765	584
Gde-Bretagne	370	374	527	376	551	473	409	468	573	576	713	495	474
Autres Europe	882	959	1 097	759	994	1 135	1 023	972	1 120	1 392	1 775	1 901	1 628
Asie	36 438	32 074	32 114	29 021	28 435	29 495	30 415	32 963	31 359	28 788	23 096	23 689	23 287
<i>Japon</i>	35 420	31 017	31 051	27 954	27 202	28 490	29 229	31 486	29 833	26 755	20 225	18 926	18 534
<i>Asie hors Japon</i>	1 018	1 057	1 063	1 067	1 233	1 005	1 186	1 477	1 526	2 033	2 871	4 763	4 753
Corée du sud	52	38	57	90	51	89	140	324	239	343	1 186	2 212	2 043
Chine	18	35	17	73	42	8	24	124	136	177	206	166	499
Hong Kong	85	70	44	80	59	57	53	85	50	101	138	111	89
Autres Asie	863	914	945	824	1 081	851	969	944	1 101	1 412	1 341	2 274	2 122
Afrique	511	597	583	592	520	489	615	637	705	628	713	1 980	2 238
<i>Réunion Mayotte</i>	281	348	367	392	363	343	460	504	533	437	450	1 653	1 946
<i>Autres Afrique</i>	230	249	216	200	157	146	155	133	172	191	263	327	292
Amérique	1 529	1 738	2 523	1 870	2 141	1 753	1 676	1 785	1 854	1 918	2 707	2 518	2 891
<i>Amérique du Sud</i>	312	337	348	332	417	372	350	369	311	268	317	473	636
<i>Amérique du Nord</i>	1 217	1 401	2 175	1 538	1 724	1 381	1 326	1 416	1 543	1 650	2 390	2 045	2 255
USA	947	1 064	1 722	1 114	1 202	994	771	807	815	733	915	895	1 073
Canada	270	337	453	424	522	387	555	609	728	917	1 475	1 150	1 182
Océanie	33 567	32 675	40 015	40 959	39 563	35 887	35 477	34 790	34 715	39 661	41 482	39 524	41 286
<i>Australie</i>	15 455	14 567	18 012	19 200	19 216	15 957	16 212	16 062	14 775	16 352	18 185	18 567	17 551
<i>Nlle-Zélande</i>	7 164	7 090	9 576	8 049	5 935	6 030	6 368	6 328	6 930	9 475	8 424	6 651	6 406
<i>Pacifique</i>	10 948	11 018	12 427	13 710	14 412	13 900	12 897	12 400	13 010	13 834	14 873	14 306	17 329
Wallis et Futuna	3 896	4 221	4 420	6 582	7 559	7 143	6 001	5 179	5 810	6 112	6 227	6 454	7 059
Polynésie Frçse	3 221	3 267	3 676	3 840	3 706	3 866	3 750	4 227	4 114	4 220	4 455	4 096	4 940
Vanuatu	2 537	2 480	2 606	2 492	2 538	2 373	2 518	2 267	2 363	2 684	3 136	2 869	3 652
Autres Pacifique	1 294	1 050	1 725	796	609	518	628	727	723	818	1 055	887	1 678
Indéterminé	369	540	701	421	591	1 867	1 340	208	8	116	38	16	1
ENSEMBLE	103 835	99 735	109 587	100 515	103 933	101 983	99 515	100 651	100 491	103 363	103 672	99 379	98 562

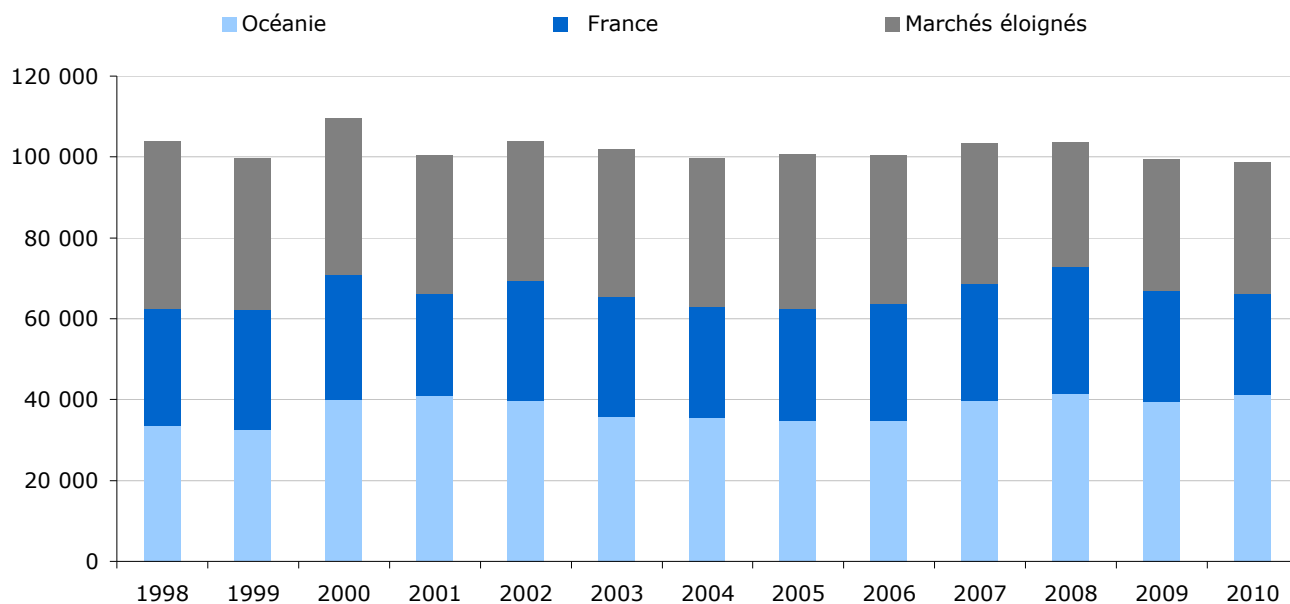
Source : ISEE - Enquête passagers

Arrivées de touristes par résidence



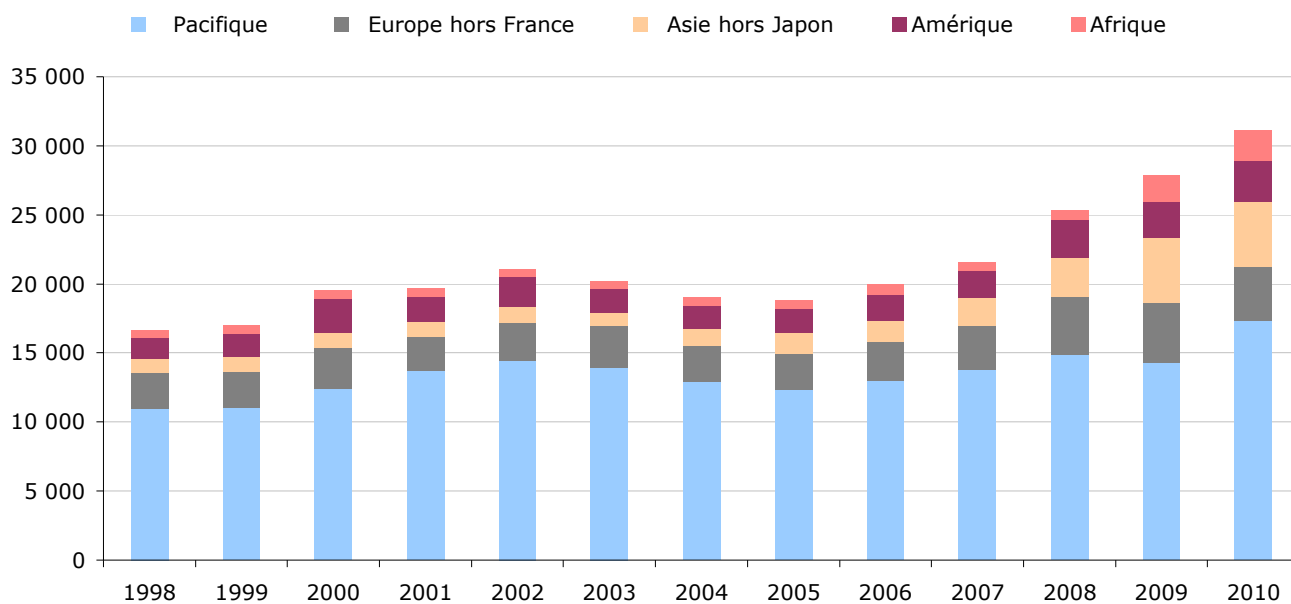
Source : ISEE - Enquête passagers

Evolution des marchés par catégories



Source : ISEE - Enquête passagers

Evolution des marchés émetteurs "autres"



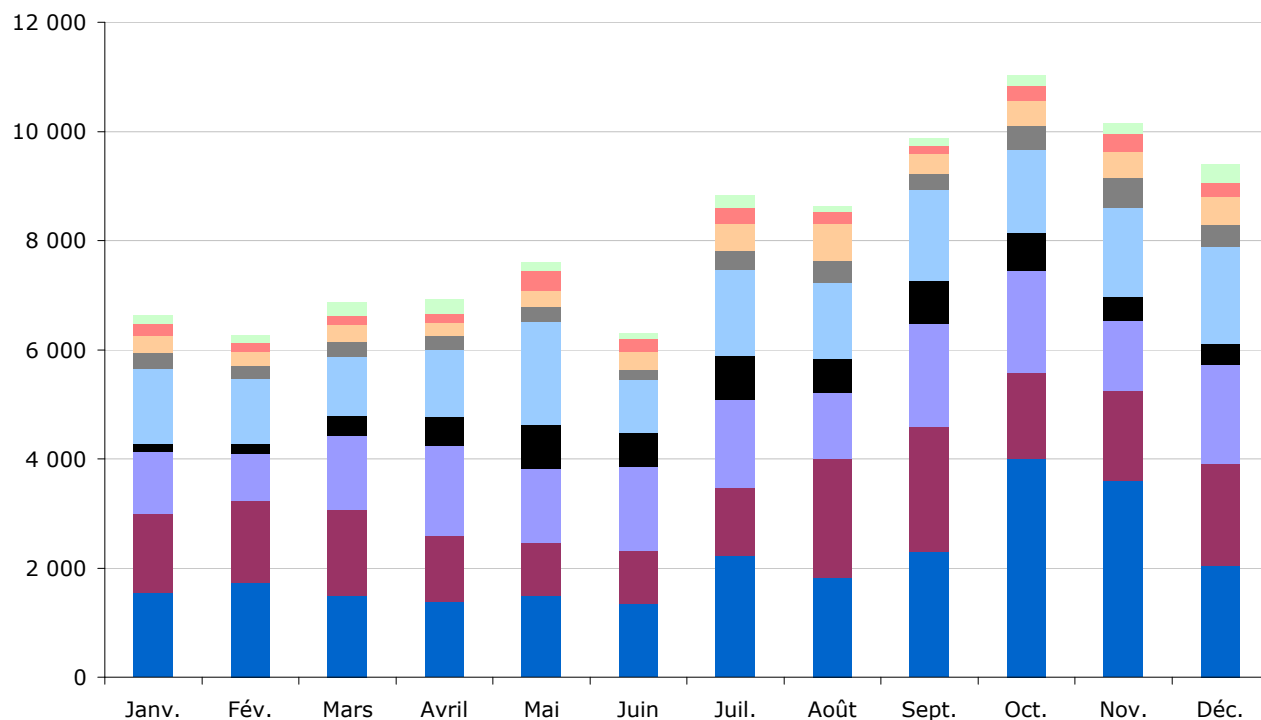
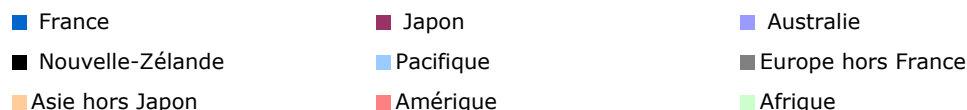
Source : ISEE - Enquête passagers

Arrivées mensuelles de touristes en 2010 par lieu de résidence détaillé

LIEU DE RESIDENCE	Janv.	Fév.	Mars	Avril	Mai	Juin	Juil.	Août	Sept.	Oct.	Nov.	Déc.	2010	2009	Var %
France	1 546	1 723	1 485	1 383	1 501	1 347	2 234	1 814	2 296	3 995	3 597	2 039	24 960	27 335	-8,7
Suisse	25	43	30	20	21	30	52	23	31	57	83	62	477	506	-5,7
Italie	86	30	28	25	70	41	56	104	66	76	72	82	736	650	13,2
Allemagne	34	43	42	26	30	28	45	52	35	63	127	59	584	765	-23,7
Grande-Bretagne	34	16	47	37	36	30	43	41	27	63	60	40	474	495	-4,2
Autres Europe	112	95	125	136	115	73	143	171	118	170	197	173	1 628	1 901	-14,4
EUROPE	1 837	1 950	1 757	1 627	1 773	1 549	2 573	2 205	2 573	4 424	4 136	2 455	28 859	31 652	-8,8
Japon	1 456	1 514	1 590	1 208	964	971	1 233	2 183	2 299	1 574	1 658	1 884	18 534	18 926	-2,1
Chine	16	30	11	19	6	53	111	161	14	14	25	39	499	166	200,6
Hong Kong	4	5	4	3	8	5	6	11	7	8	14	14	89	111	-19,8
Corée du Sud	92	85	132	85	162	138	185	268	177	268	256	195	2 043	2 212	-7,6
Autres pays d'Asie	213	160	146	143	125	129	194	246	165	175	177	249	2 122	2 274	-6,7
ASIE	1 781	1 794	1 883	1 458	1 265	1 296	1 729	2 869	2 662	2 039	2 130	2 381	23 287	23 689	-1,7
Réunion et Mayotte	147	111	233	229	131	90	174	73	103	178	162	315	1 946	1 653	17,7
Autres Afrique	11	26	17	27	21	14	50	20	29	21	23	33	292	327	-10,7
AFRIQUE	158	137	250	256	152	104	224	93	132	199	185	348	2 238	1 980	13,0
Etats-Unis	50	51	62	53	151	123	129	86	63	103	112	90	1 073	895	19,9
DOM Caraïbes	15	16	14	10	18	21	38	24	15	26	54	38	289	229	26,2
Canada	109	61	86	76	155	82	103	98	48	127	125	112	1 182	1 150	2,8
Argentine	6	1	3	2	3	1	2	3	1	2	2	1	27	22	22,7
Autres Amérique	24	23	15	16	42	18	27	17	40	20	47	31	320	222	44,1
AMÉRIQUE	204	152	180	157	369	245	299	228	167	278	340	272	2 891	2 518	14,8
Wallis et Futuna	757	565	412	494	739	424	482	580	670	461	702	773	7 059	6 454	9,4
Polynésie Française	282	278	342	422	664	248	577	370	253	494	467	543	4 940	4 096	20,6
Nouvelle-Zélande	149	186	360	531	816	628	811	624	786	695	426	394	6 406	6 651	-3,7
Vanuatu	284	274	257	252	303	208	304	275	406	375	372	342	3 652	2 869	27,3
Australie	1 131	857	1 348	1 646	1 352	1 536	1 616	1 212	1 882	1 881	1 281	1 809	17 551	18 567	-5,5
Autres Océanie	48	72	87	72	172	75	221	181	350	194	110	96	1 678	887	89,2
OCEANIE	2 651	2 232	2 806	3 417	4 046	3 119	4 011	3 242	4 347	4 100	3 358	3 957	41 286	39 524	4,5
Indéterminé										1			1	16	-93,8
ENSEMBLE	6 631	6 265	6 876	6 915	7 605	6 313	8 836	8 637	9 881	11 041	10 149	9 413	98 562	99 379	-0,8

Source : ISEE "Enquête passagers"

Evolution mensuelle des principaux marchés en 2010



Source : ISEE "Enquête passagers"

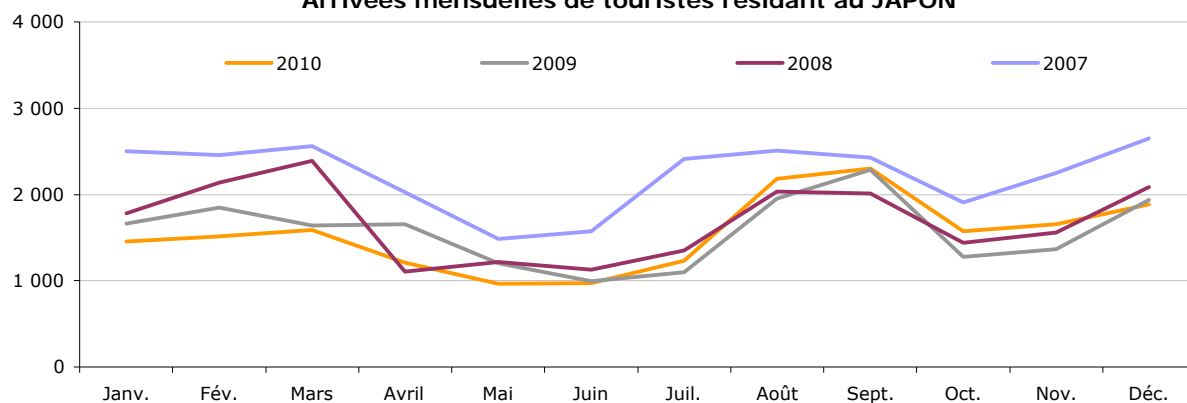
ARRIVEES MENSUELLES DE TOURISTES DEPUIS LES PRINCIPAUX MARCHES DEPUIS 2007

LIEU DE RESIDENCE		Janv.	Fév.	Mars	Avril	Mai	Juin	Juil.	Août	Sept.	Oct.	Nov.	Déc.	Total
JAPON	2010	1 456	1 514	1 590	1 208	964	971	1 233	2 183	2 299	1 574	1 658	1 884	18 534
	2009	1 660	1 846	1 637	1 658	1 202	997	1 101	1 955	2 286	1 279	1 369	1 936	18 926
	2008	1 778	2 136	2 389	1 106	1 216	1 130	1 347	2 030	2 011	1 439	1 561	2 082	20 225
	2007	2 504	2 455	2 562	2 027	1 481	1 571	2 410	2 508	2 430	1 905	2 249	2 653	26 755
FRANCE	2010	1 546	1 723	1 485	1 383	1 501	1 347	2 234	1 814	2 296	3 995	3 597	2 039	24 960
	2009	2 706	2 201	2 499	2 522	2 053	2 276	3 253	1 693	1 776	2 352	1 712	2 292	27 335
	2008	2 989	2 231	2 134	2 253	1 680	1 595	2 584	2 305	2 585	3 248	3 984	3 886	31 474
	2007	2 551	1 704	2 100	1 897	1 338	1 570	3 186	2 114	1 935	2 921	3 682	4 106	29 104
AUSTRALIE	2010	1 131	857	1 348	1 646	1 352	1 536	1 616	1 212	1 882	1 881	1 281	1 809	17 551
	2009	1 192	958	1 607	1 643	1 483	1 251	1 864	1 644	1 601	2 166	1 581	1 577	18 567
	2008	1 175	981	2 205	1 674	1 486	1 337	1 423	1 525	1 642	1 864	1 238	1 635	18 185
	2007	996	889	2 289	1 446	925	1 303	1 590	1 161	1 599	1 498	1 193	1 463	16 352
N-ZELANDE	2010	149	186	360	531	816	628	811	624	786	695	426	394	6 406
	2009	209	143	376	525	597	485	734	1 118	727	820	597	320	6 651
	2008	380	317	935	811	1 009	550	566	892	707	1 070	675	512	8 424
	2007	237	191	1 177	785	536	848	798	1 301	1 146	1 416	611	429	9 475
POLYNESIE Frçse	2010	282	278	342	422	664	248	577	370	253	494	467	543	4 940
	2009	281	247	36	314	322	282	742	242	244	467	346	573	4 096
	2008	292	314	391	335	327	298	529	263	306	383	483	534	4 455
	2007	203	203	426	315	274	304	572	229	304	364	316	710	4 220
WALLIS - FUTUNA	2010	757	565	412	494	739	424	482	580	670	461	702	773	7 059
	2009	739	573	353	502	509	428	491	371	569	557	703	659	6 454
	2008	805	829	331	453	518	411	506	424	508	389	511	542	6 227
	2007	739	655	378	300	652	373	418	362	464	471	570	730	6 112
VANUATU	2010	284	274	257	252	303	208	304	275	406	375	372	342	3 652
	2009	252	198	154	92	245	179	307	170	190	260	463	359	2 869
	2008	370	340	234	168	267	223	170	286	216	219	361	282	3 136
	2007	260	295	181	180	199	196	224	212	88	246	231	372	2 684
EUROPE - France	2010	291	227	272	244	272	202	339	391	277	429	539	416	3 899
	2009	382	253	337	306	281	287	416	405	299	454	493	404	4 317
	2008	298	271	290	250	272	269	522	375	298	412	492	413	4 162
	2007	302	209	221	279	181	174	227	285	233	328	380	329	3 148
ENSEMBLE	2010	6 631	6 265	6 876	6 915	7 605	6 313	8 836	8 637	9 881	11 041	10 149	9 413	98 562
	2009	8 075	7 154	7 818	8 474	7 644	7 119	9 871	8 339	8 287	9 130	8 287	9 181	99 379
	2008	8 541	7 960	9 470	7 644	7 361	6 365	8 234	8 643	8 788	9 592	10 368	10 706	103 672
	2007	8 185	6 902	9 930	7 632	6 083	6 719	9 917	8 482	8 717	9 606	9 808	11 382	103 363

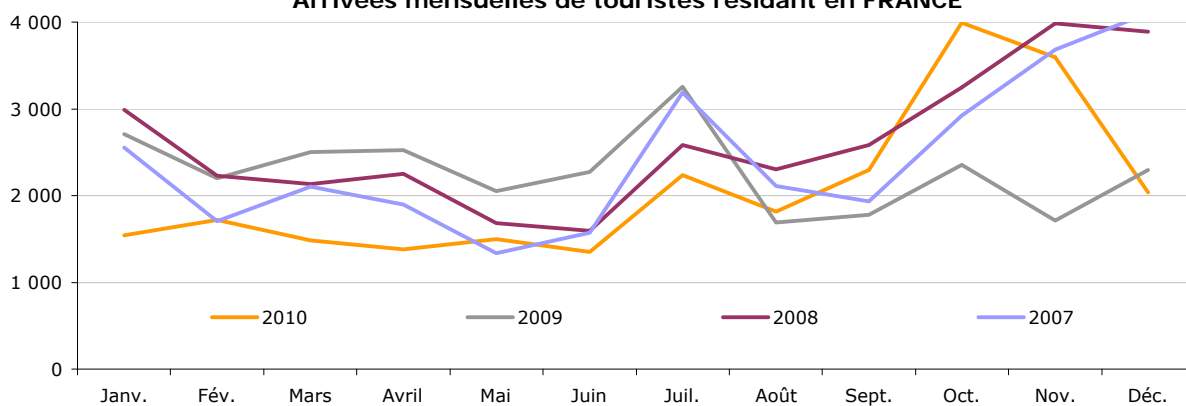
Source : ISEE - Enquête passagers

Unité : nombre

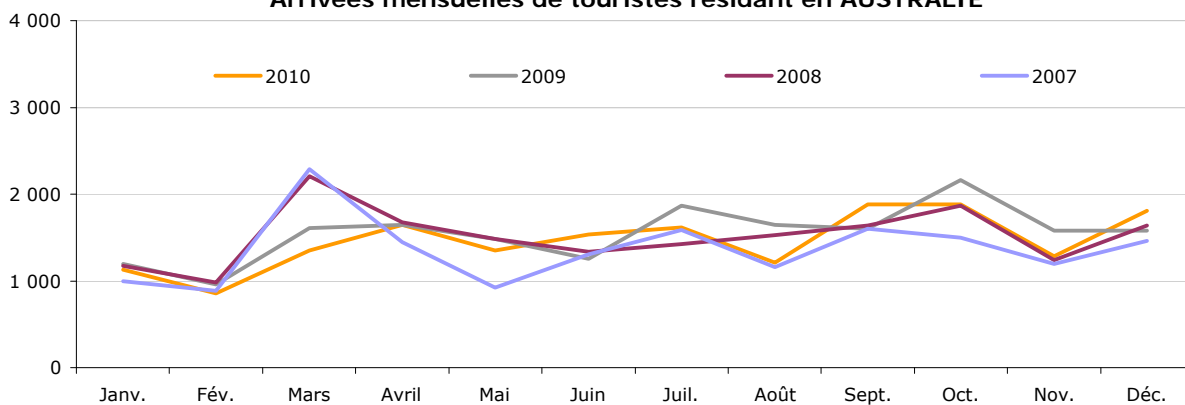
Arrivées mensuelles de touristes résidant au JAPON



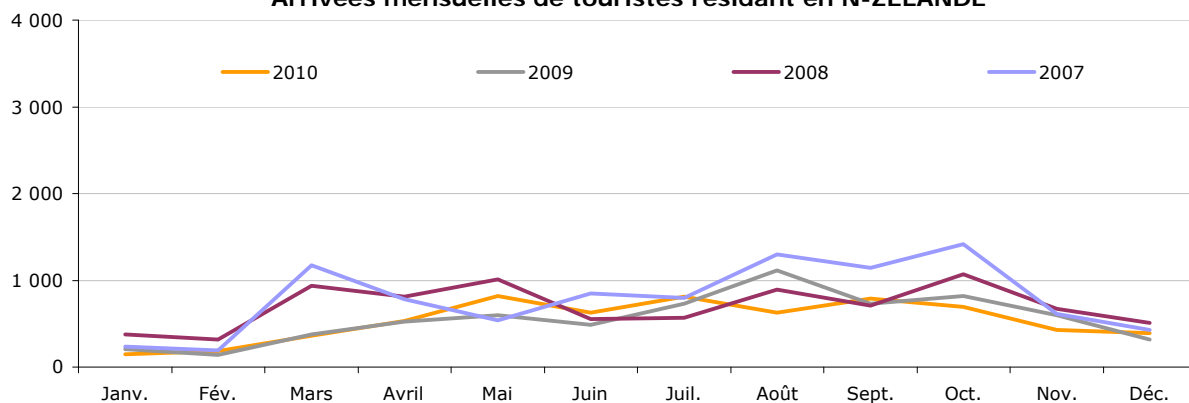
Arrivées mensuelles de touristes résidant en FRANCE



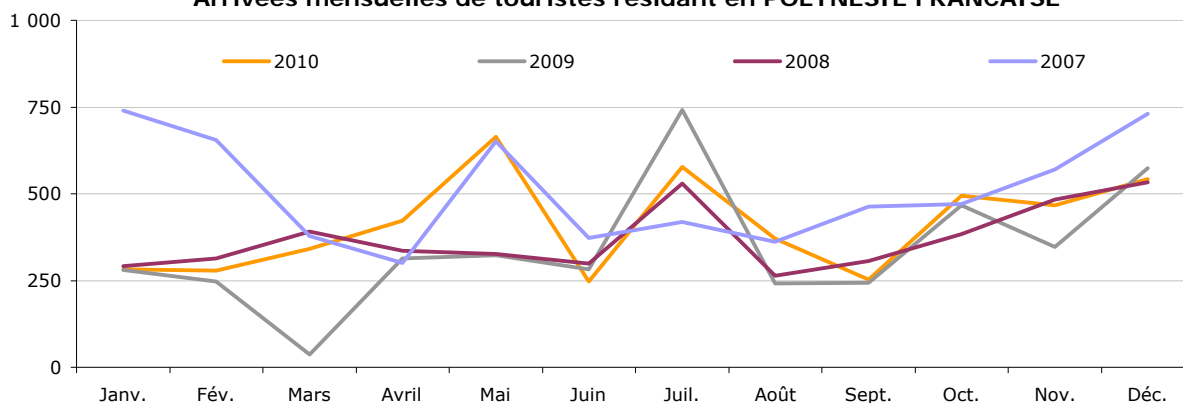
Arrivées mensuelles de touristes résidant en AUSTRALIE



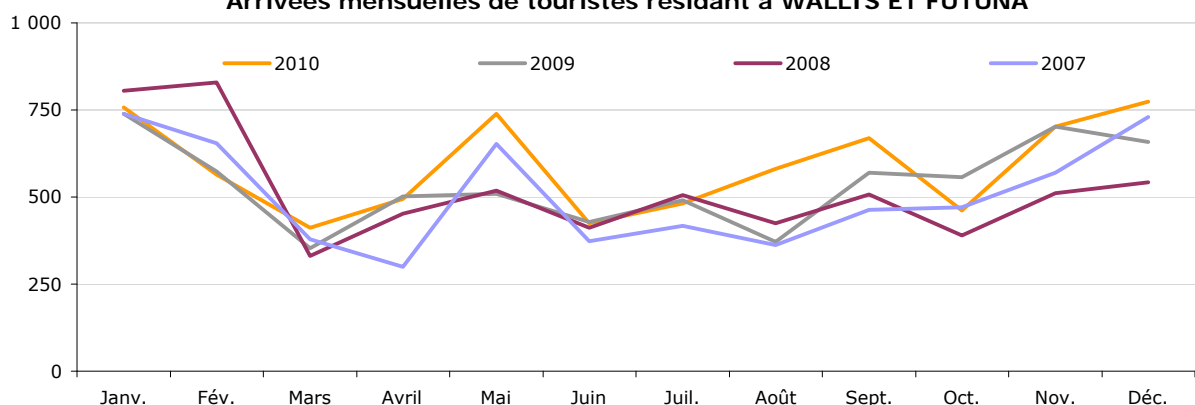
Arrivées mensuelles de touristes résidant en N-ZELANDE



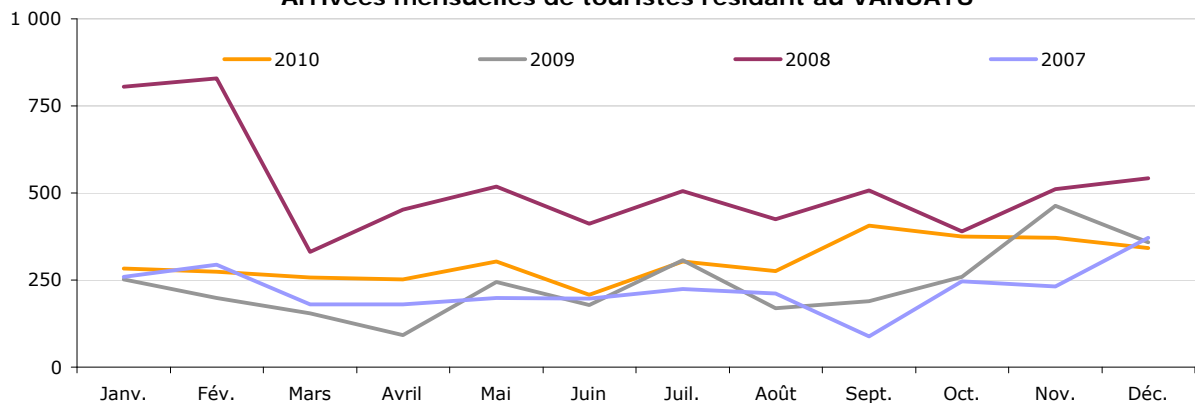
Arrivées mensuelles de touristes résidant en POLYNESIE FRANCAISE



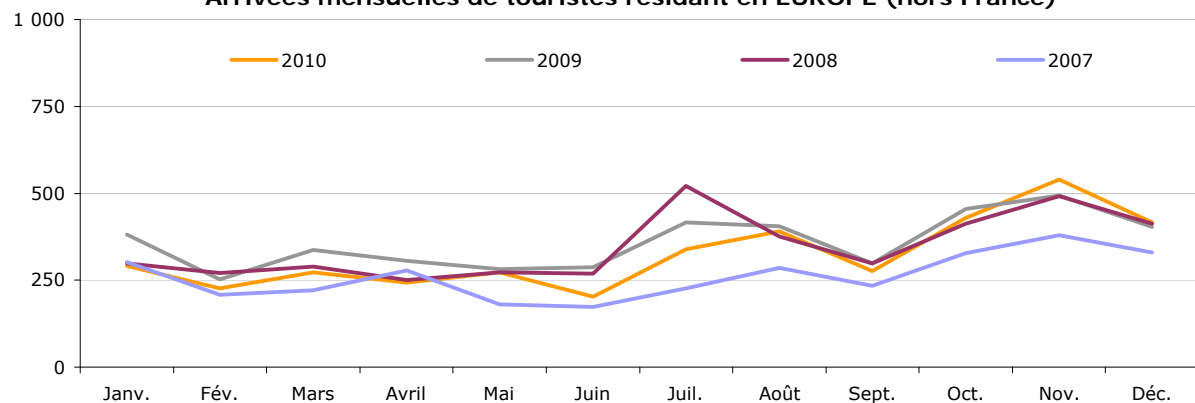
Arrivées mensuelles de touristes résidant à WALLIS ET FUTUNA



Arrivées mensuelles de touristes résidant au VANUATU



Arrivées mensuelles de touristes résidant en EUROPE (hors France)



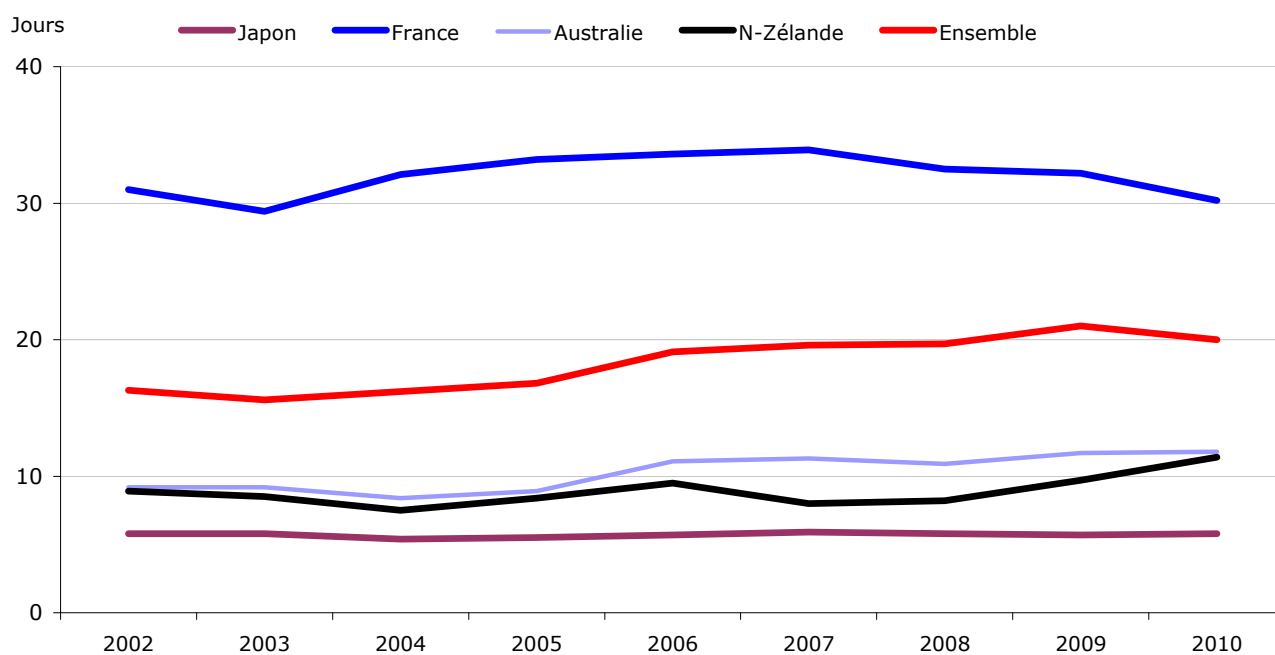
Durée moyenne de séjour des touristes

LIEU DE RESIDENCE	2002	2003	2004	2005	2006	2007	2008	2009	2010
Japon	5,8	5,8	5,4	5,5	5,7	5,9	5,8	5,7	5,8
France	31,0	29,4	32,1	33,2	33,6	33,9	32,5	32,2	30,2
Australie	9,2	9,2	8,4	8,9	11,1	11,3	10,9	11,7	11,8
N-Zélande	8,9	8,5	7,5	8,4	9,5	8,0	8,2	9,7	11,4
Wallis et Futuna	23,8	19,5	23,0	27,0	30,0	33,3	32,1	32,9	31,2
Polynésie Française	16,4	14,4	15,0	14,5	15,3	15,9	15,1	16,5	15,2
Vanuatu	20,5	25,9	25,3	35,0	32,0	32,6	29,5	23,5	19,1
Ensemble	16,3	15,6	16,2	16,8	19,1	19,6	19,7	21,0	20,0

Source : ISEE - Enquête passagers

Unité : jour

Durée moyenne de séjour par lieu de résidence des touristes



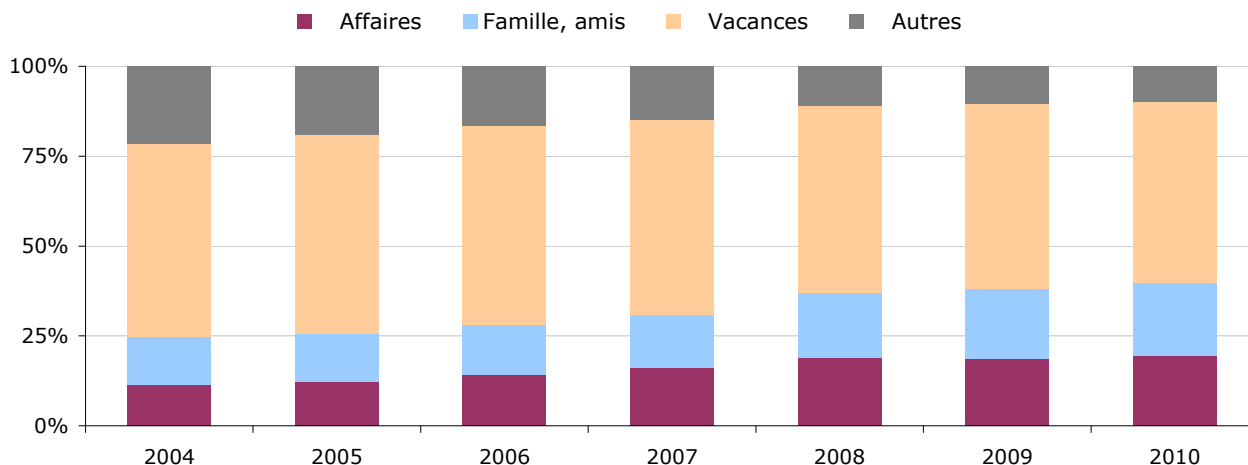
Principales caractéristiques des touristes par année

Principales caractéristiques	2004	2005	2006	2007	2008	2009	2010	
Motif princ.								
Affaires	11 361	12 255	14 178	16 705	19 670	18 493	19 196	19,5
Famille, amis	13 180	13 471	14 140	15 350	18 618	19 401	19 933	20,2
Vacances	53 558	55 849	55 659	55 974	54 028	51 042	49 745	50,5
Autres	21 416	19 076	16 514	15 334	11 356	10 443	9 688	9,8
Sexe								
Masculin	50 870	51 980	52 366	54 294	56 051	54 334	54 240	55,0
Féminin	48 556	48 647	48 117	49 058	47 619	45 039	44 319	45,0
Indéterminé	89	24	8	11	2	6	3	0,0
Age								
< 20 ans	11 328	10 295	11 193	10 729	10 888	9 980	10 119	10,3
< 40 ans	41 799	42 503	41 219	40 238	40 057	40 159	38 994	39,6
< 60 ans	31 825	32 021	32 588	34 555	34 777	33 343	33 437	33,9
> 60 ans	10 353	23 988	12 054	13 509	15 241	13 997	14 469	14,7
Indéterminé	4 210	4 892	3 437	4 332	2 709	1 900	1 543	1,6
Profession								
Agriculteurs	391	427	401	440	425	423	538	0,5
Artisan-comm.	863	925	918	882	1 003	1 100	1 061	1,1
Cadres, libér.	19 289	17 115	16 209	20 139	21 694	21 042	22 544	22,9
Prof. interméd.	4 110	3 796	10 924	4 528	4 408	4 234	5 699	5,8
Employés	36 042	42 825	35 535	38 636	36 670	35 696	32 467	32,9
Ouvriers	1 547	1 377	1 265	1 866	2 428	2 851	2 738	2,8
Retraités	7 000	8 065	8 070	8 329	9 079	7 420	7 453	7,6
Inactifs	21 958	21 200	21 431	20 560	20 501	17 781	17 414	17,7
Indéterminée	8 315	4 921	5 738	7 983	7 464	8 832	8 648	8,8
Hébergement								
Hôtel	45 096	46 713	49 539	54 632	59 100	54 880	56 479	57,3
Location	2 034	2 308	2 856	3 139	4 163	6 400	6 328	6,4
Amis, famille	24 508	25 004	25 286	27 143	32 033	31 904	31 096	31,5
Indéterminé	27 877	26 626	22 810	18 449	8 376	6 195	4 659	4,7
1er visite								
Oui	56 640	58 859	59 981	59 589	59 376	54 416	55 585	56,4
Non	31 920	32 922	34 476	38 013	42 715	38 299	37 584	38,1
Indéterminé	10 955	8 870	6 034	5 761	1 581	6 664	5 393	5,5
Mode voyage								
Seul	21 313	21 577	23 423	24 868	29 098	27 486	30 329	30,8
En Famille	22 319	22 626	22 774	24 620	23 621	27 509	23 744	24,1
En couple	30 077	32 449	32 321	32 807	33 309	27 601	27 199	27,6
Avec des amis	17 096	17 246	17 225	15 952	15 821	13 480	15 214	15,4
Indéterminé	8 710	6 753	4 748	5 116	1 823	3 303	2 076	2,1
TOTAL	99 515	100 651	100 491	103 363	103 672	99 379	98 562	100,0

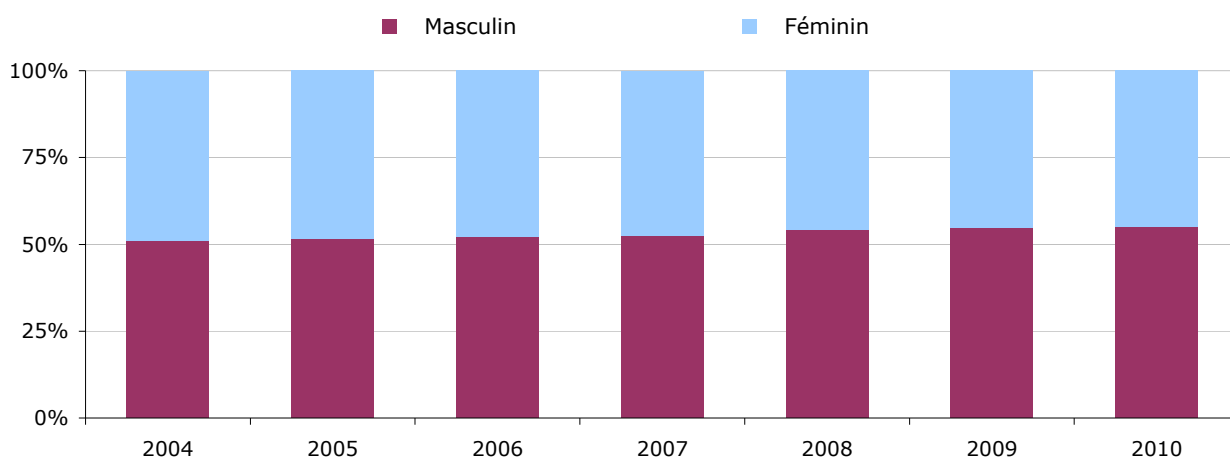
Source : ISEE - Enquête passagers

Unités: nombre, %

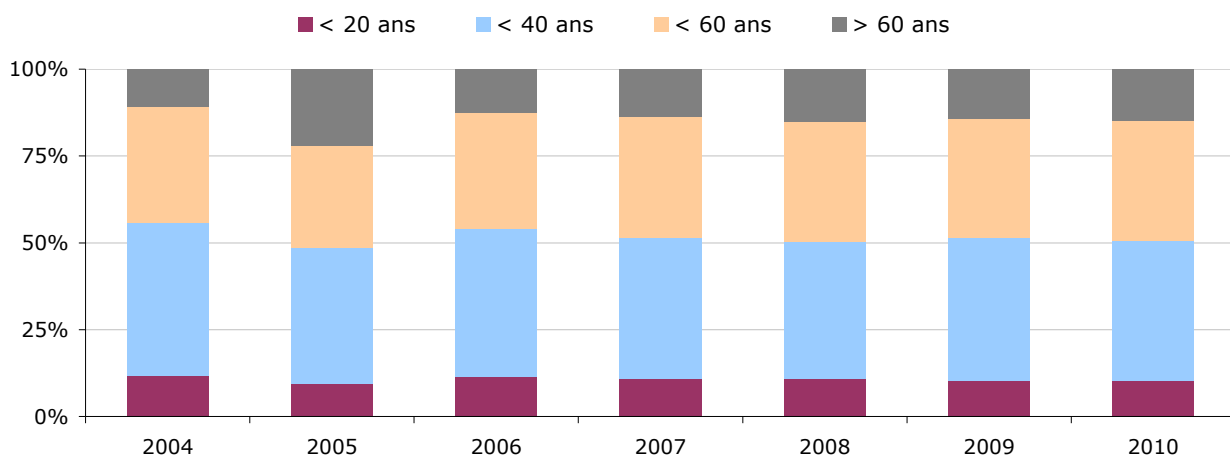
Motif principal de séjour des touristes par année



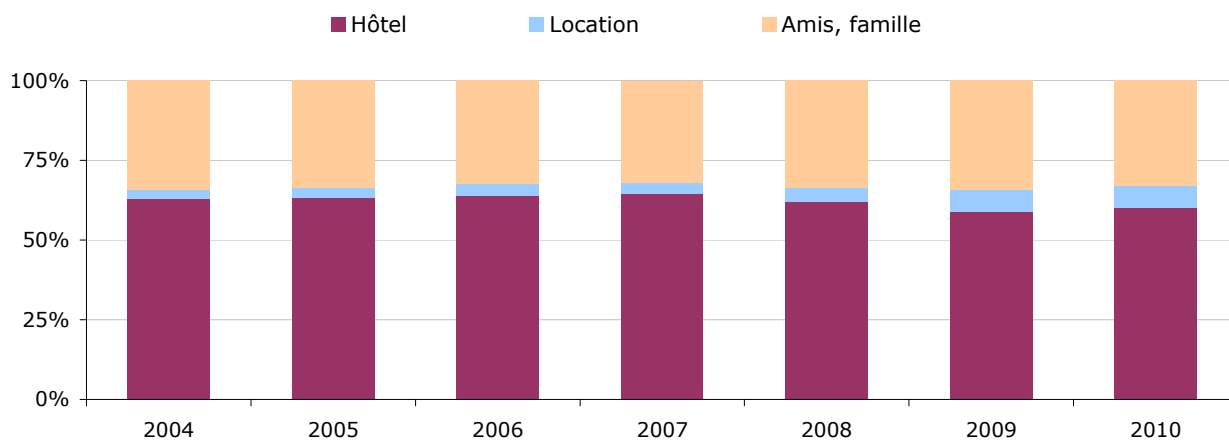
Sexe des touristes par année



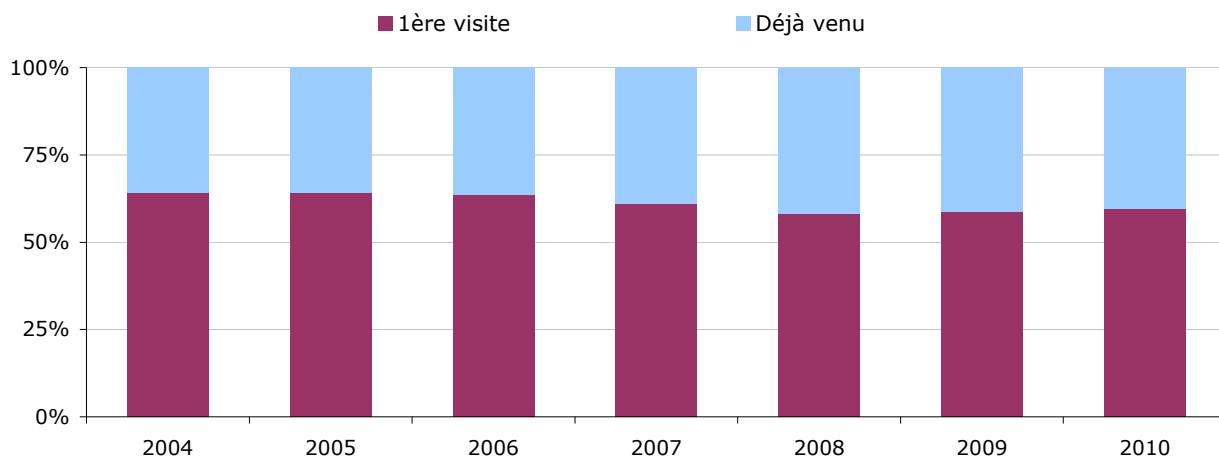
Tranche d'âge des touristes par année



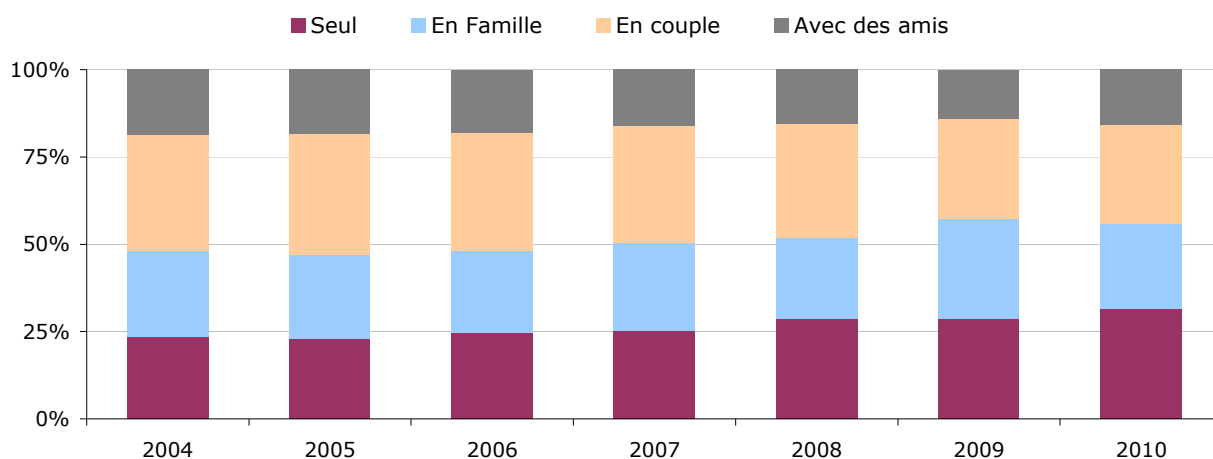
Mode d'hébergement principal des touristes par année



Type de visite en NC des touristes par année



Mode de voyage des touristes par année



Source : ISEE - Enquête passagers

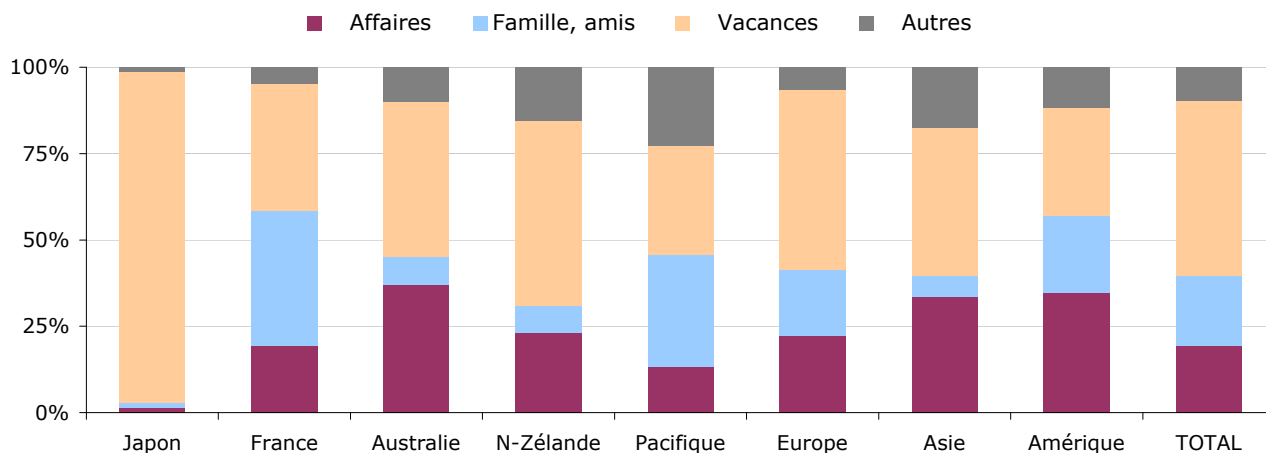
Principales caractéristiques des touristes en 2010 par lieu de résidence

Principales caractéristiques	Japon	France	Australie	Nlle Zélande	Pacifique	Europe (hors France)	Asie (hors Japon)	Amérique	Ensemble	
Motif princ.										
Affaires	277	4 875	6 493	1 485	2 315	870	1 590	1 003	19 196	19,5
Famille, amis	261	9 710	1 450	507	5 596	742	301	646	19 933	20,2
Vacances	17 743	9 163	7 842	3 419	5 502	2 033	2 030	902	49 745	50,5
Autres	253	1 212	1 766	995	3 916	254	832	340	9 688	9,8
Sexe										
Masculin	7 825	13 972	11 349	3 542	8 960	2 398	3 233	1 815	54 240	55,0
Féminin	10 709	10 988	6 201	2 864	8 367	1 501	1 520	1 076	44 319	45,0
Indéterminé			1		2				3	0,0
Age										
< 20 ans	825	1 710	2 468	1 150	3 128	194	183	204	10 119	10,3
< 40 ans	11 592	9 795	5 190	1 520	4 973	1 801	2 685	861	38 994	39,6
< 60 ans	3 047	8 452	5 336	2 124	4 803	1 064	701	1 114	33 437	33,9
> 60 ans	1 814	4 853	2 399	1 168	2 423	582	201	594	14 469	14,7
Indéterminé	332	288	180	48	459	29	148	24	1 543	1,6
Profession										
Agriculteurs	21	82	59	92	250	6	4	5	538	0,5
Artisan-comm.	6	474	50	17	347	40	70	21	1 061	1,1
Cadres, libér.	1 471	6 455	6 421	1 851	2 308	1 178	1 303	1 021	22 544	22,9
Prof. interméd.	500	2 123	1 018	344	885	276	154	271	5 699	5,8
Employés	10 007	6 878	4 861	1 836	4 449	1 276	1 765	739	32 467	32,9
Ouvriers	23	725	603	225	433	177	442	70	2 738	2,8
Retraités	118	3 638	989	433	1 339	287	52	289	7 453	7,6
Inactifs	2 876	3 448	3 269	1 494	4 694	420	497	387	17 414	17,7
Indéterminée	3 512	1 137	281	114	2 624	239	466	88	8 648	8,8
Hébergement										
Hôtel	18 057	9 124	11 404	4 747	5 327	2 329	2 774	1 675	56 479	57,3
Location	26	1 925	1 897	270	697	269	952	203	6 328	6,4
Amis, famille	196	13 325	2 689	1 145	10 236	1 074	481	894	31 096	31,5
Indéterminé	255	586	1 561	244	1 069	227	546	119	4 659	4,7
1er visite										
Oui	16 465	15 202	7 818	3 601	4 185	2 590	2 836	1 545	55 585	56,4
Non	1 622	9 034	8 655	2 578	11 194	1 176	1 327	1 191	37 584	38,1
Indéterminé	447	724	1 078	227	1 950	133	590	155	5 393	5,5
Mode voyage										
Seul	1 016	9 029	7 739	1 706	5 990	1 464	1 522	1 238	30 329	30,8
En Famille	5 303	5 176	3 225	1 388	6 224	589	715	541	23 744	24,1
En couple	7 921	8 272	3 231	1 750	2 272	1 266	1 125	619	27 199	27,6
Avec des amis	4 052	2 301	3 085	1 512	2 228	519	807	452	15 214	15,4
Indéterminé	242	182	271	50	615	61	584	41	2 076	2,1
TOTAL	18 534	24 960	17 551	6 406	17 329	3 899	4 753	2 891	98 562	100,0

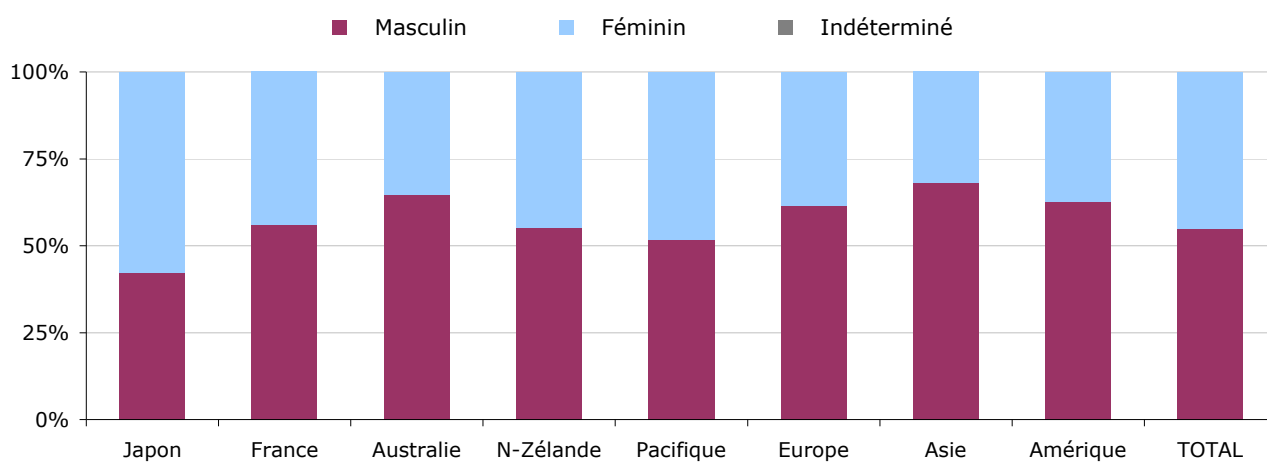
Source : ISEE - Enquête passagers

Unités: nombre, %

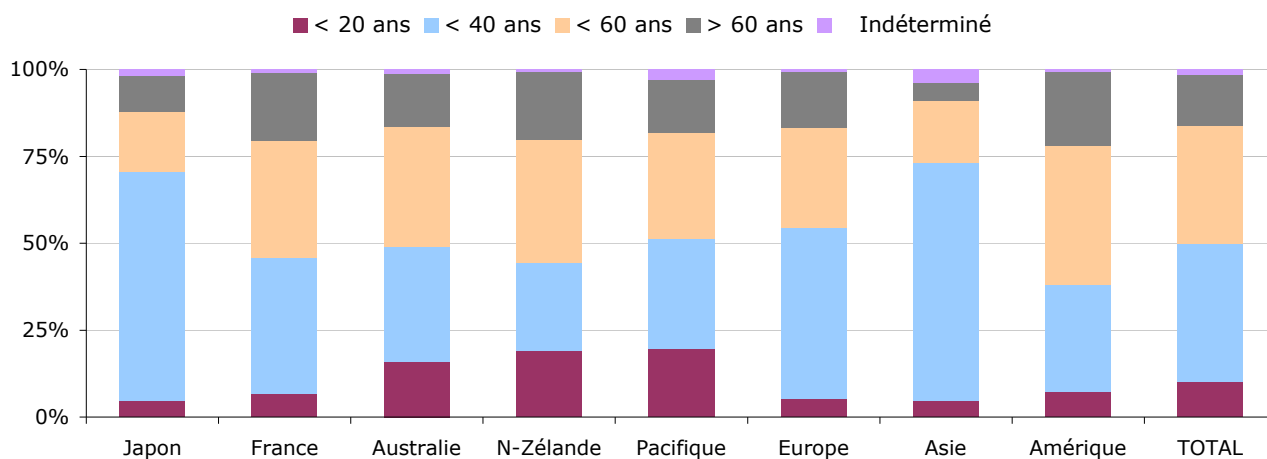
Motif principal de séjour des touristes par résidence en 2010



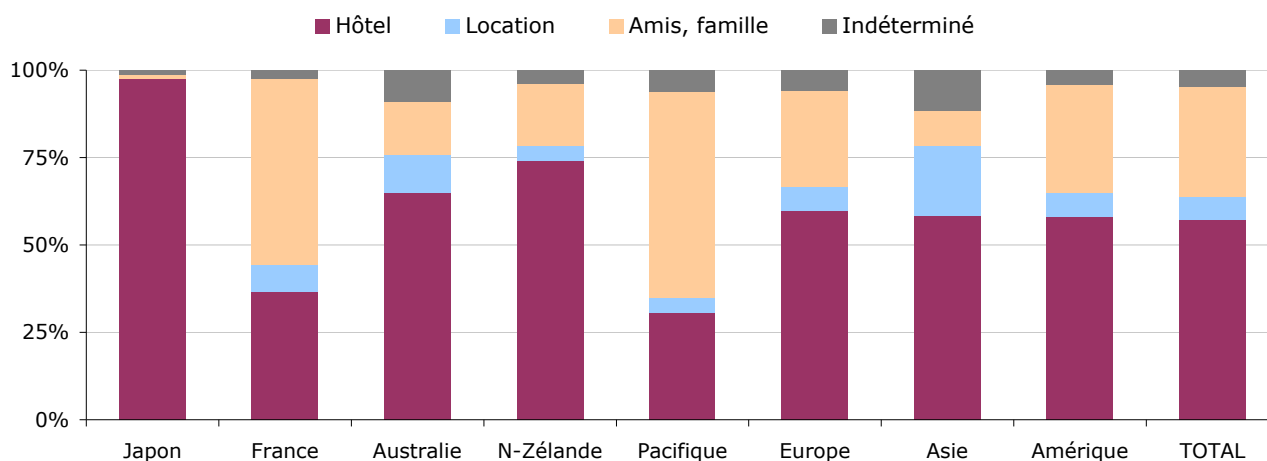
Sexe des touristes par lieu de résidence en 2010



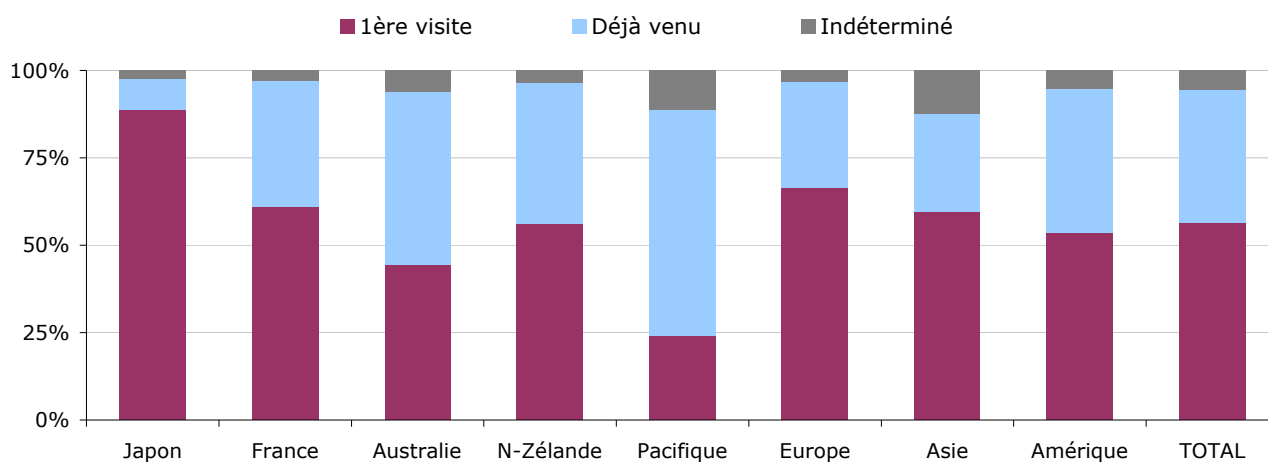
Tranche d'âge des touristes par lieu de résidence en 2010



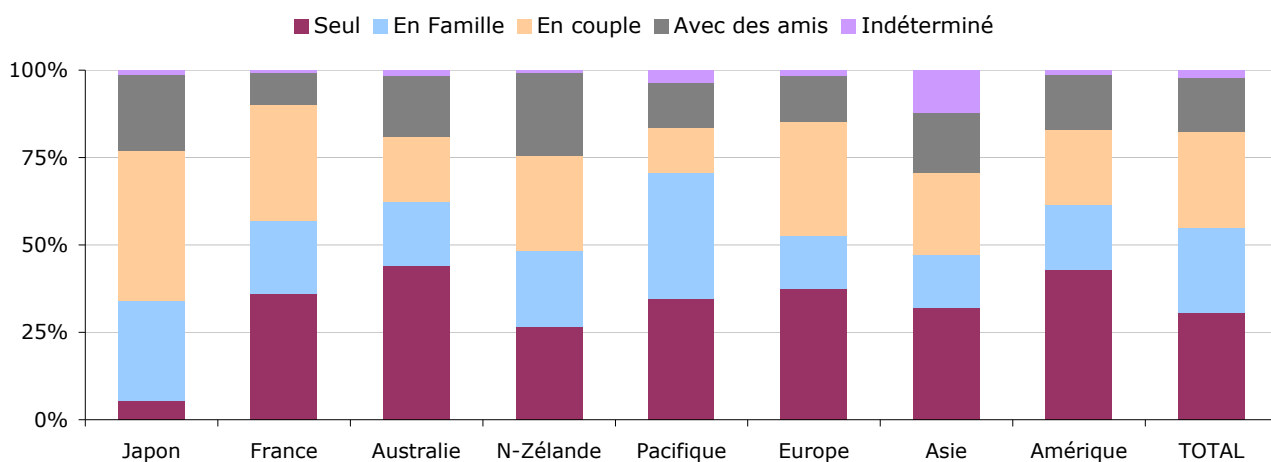
Mode d'hébergement principal des touristes par résidence en 2010



Type de visite en NC des touristes par lieu de résidence en 2010



Mode de voyage des touristes par lieu de résidence en 2010



Source : ISEE - Enquête passagers

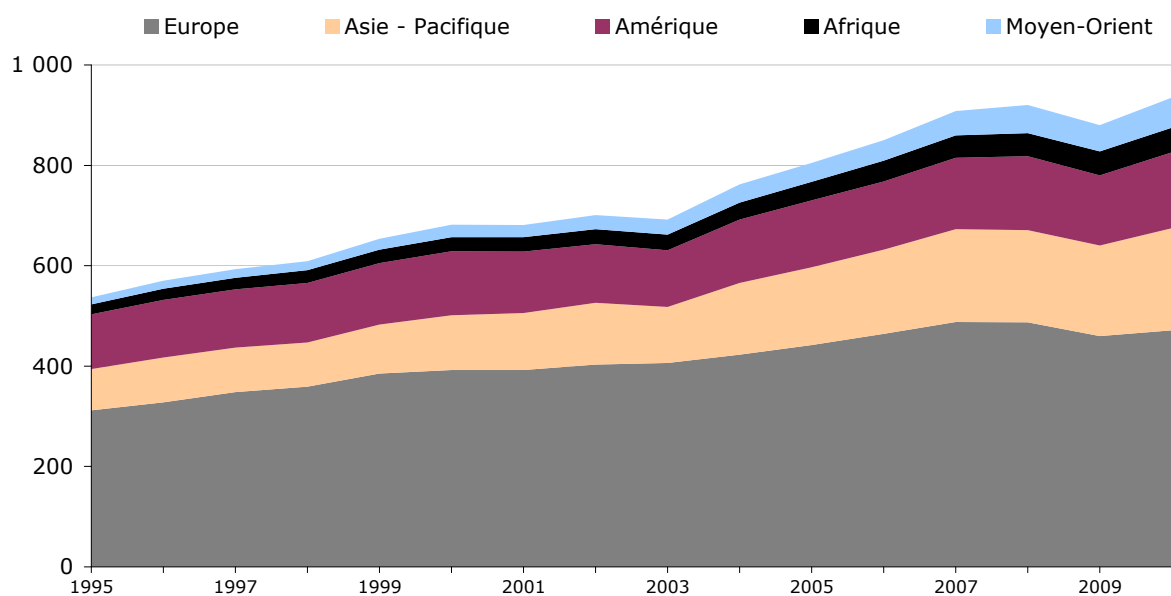
Arrivées de touristes par continent récepteur

Année	Europe	Asie - Pacifique	Amérique	Afrique	Moyen- Orient	TOTAL
1995	312	82	109	20	14	537
1996	328	89	115	22	16	570
1997	348	89	116	23	17	593
1998	359	88	119	25	18	609
1999	385	98	122	27	22	654
2000	392	109	128	28	25	682
2001	392	114	122	29	24	681
2002	403	123	117	30	28	701
2003	406	112	113	31	30	692
2004	423	143	126	34	36	762
2005	442	155	133	37	38	805
2006	464	168	136	41	41	850
2007	488	185	142	45	48	908
2008	487	184	147	46	56	920
2009	460	180	140	48	52	880
2010	471	204	151	49	60	935

Source : Organisation Mondiale du Tourisme

Unité : en millions

Arrivées de touristes par continent récepteur

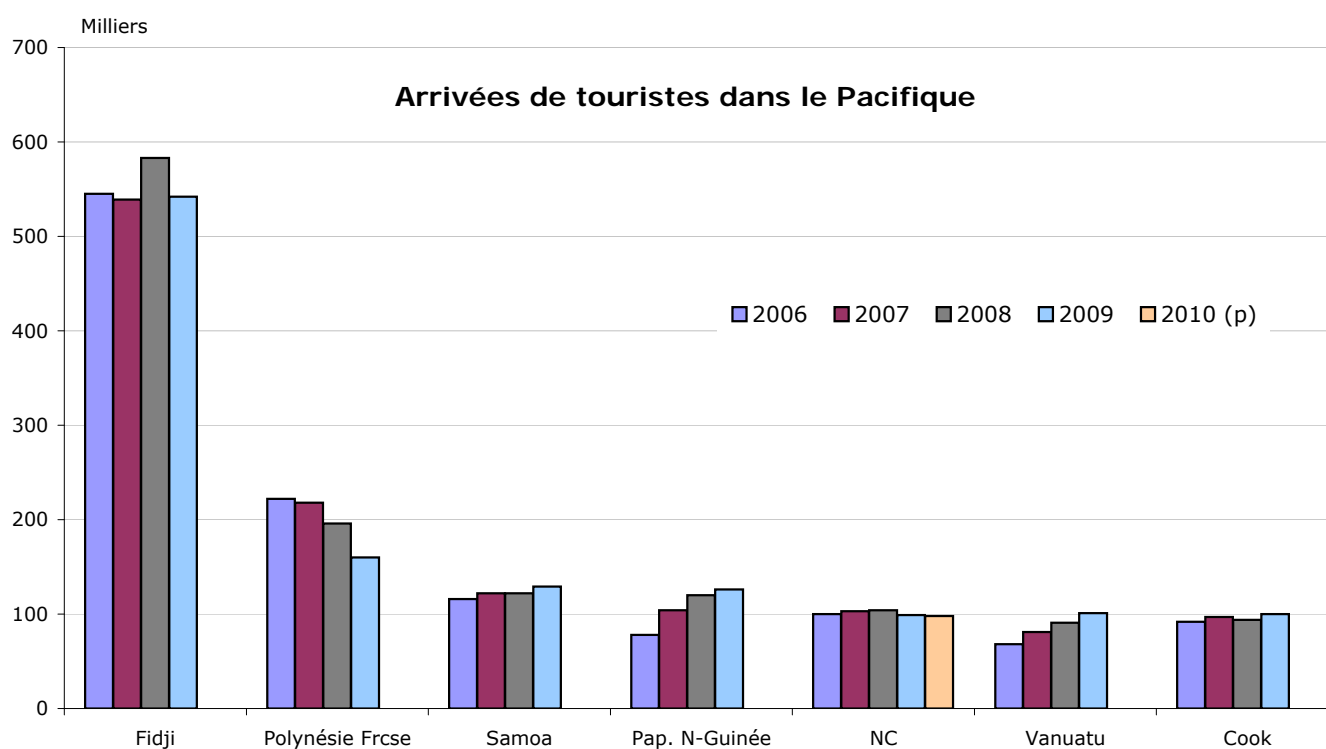


Arrivées de touristes dans les pays du Pacifique

Année	Australie	N-Zélande	Guam	Fidji	Marian. Nord	Polynésie Frcse	Samoa	Pap. N- Guinée	NC	Vanuatu	Cook	Palau
2000	4 931	1 787	1 287	294	517	252	88	58	110	58	73	58
2001	4 856	1 910	1 159	348	444	228	88	54	101	53	75	54
2002	4 841	2 045	1 059	398	466	189	89	54	104	49	73	59
2003	4 745	2 104	910	431	452	213	92	56	102	50	78	68
2004	4 774	2 334	1 157	499	525	212	98	59	100	61	83	95
2005	5 499	2 383	1 228	550	498	208	102	69	101	62	88	86
2006	5 064	2 409	1 212	545	429	222	116	78	100	68	92	86
2007	5 644	2 466	1 225	539	385	218	122	104	103	81	97	88
2008	5 582	2 459	1 140	583	388	196	122	120	104	91	94	83
2009	5 584	2 458	1 053	542	nd	160	129	126	99	101	100	nd
2010 (p)	5 470	2 420	1 050						98			

Source : OMT - PATA

Unité : milliers



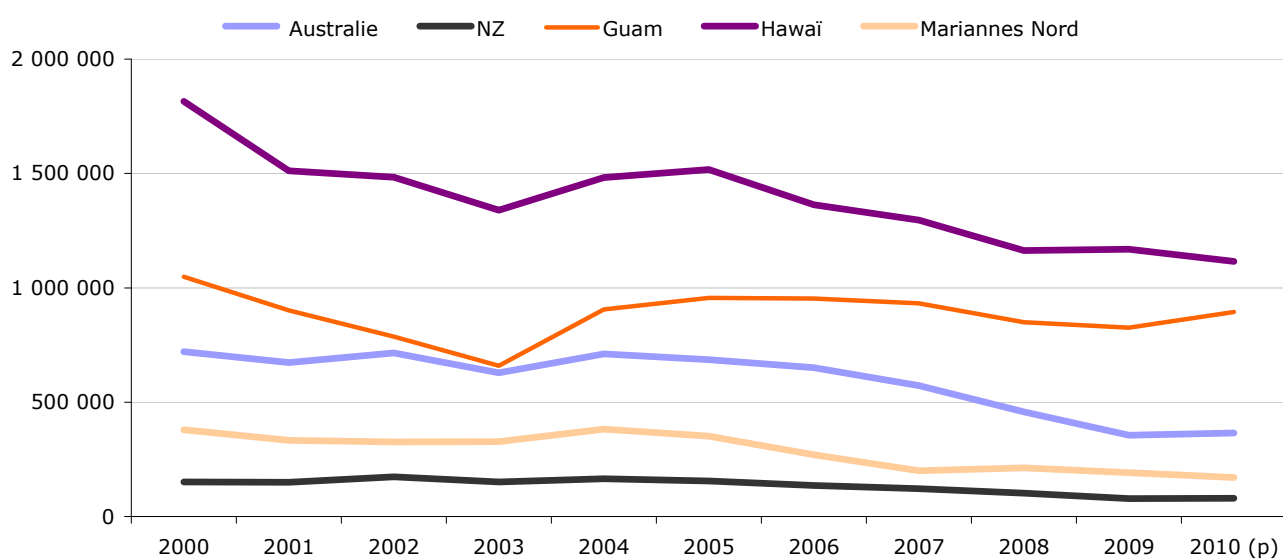
Départs de touristes japonais par destination dans le Pacifique

Année	Monde	Australie	NZ	Guam	Hawaï	Mariannes Nord	Fidji	NC	PF
2000	17 818 590	720 973	151 373	1 048 813	1 815 618	378 758	19 674	31 051	
2001	16 215 657	673 576	149 085	901 536	1 510 935	333 557	20 411	27 954	19 031
2002	16 522 804	715 457	173 567	786 957	1 483 121	326 735	26 382	27 202	23 632
2003	13 296 330	627 735	150 851	659 593	1 340 033	328 075	23 464	28 490	22 882
2004	16 831 112	710 351	165 023	906 104	1 482 085	382 478	24 392	29 229	23 630
2005	17 403 565	685 466	154 925	955 245	1 517 439	351 739	22 304	31 486	21 739
2006	17 534 565	651 070	136 401	952 687	1 362 708	269 780	23 794	29 833	21 986
2007	17 294 935	573 045	121 652	932 175	1 296 423	200 109	22 800	26 755	23 240
2008	15 987 250	457 232	102 482	850 034	1 163 036	213 299	21 918	20 225	18 769
2009	15 445 684	355 456	78 426	825 129	1 168 080	191 111	14 975	18 926	16 353
2010 (p)	16 636 982	364 900	79 441	893 670	1 114 772	170 753		18 534	

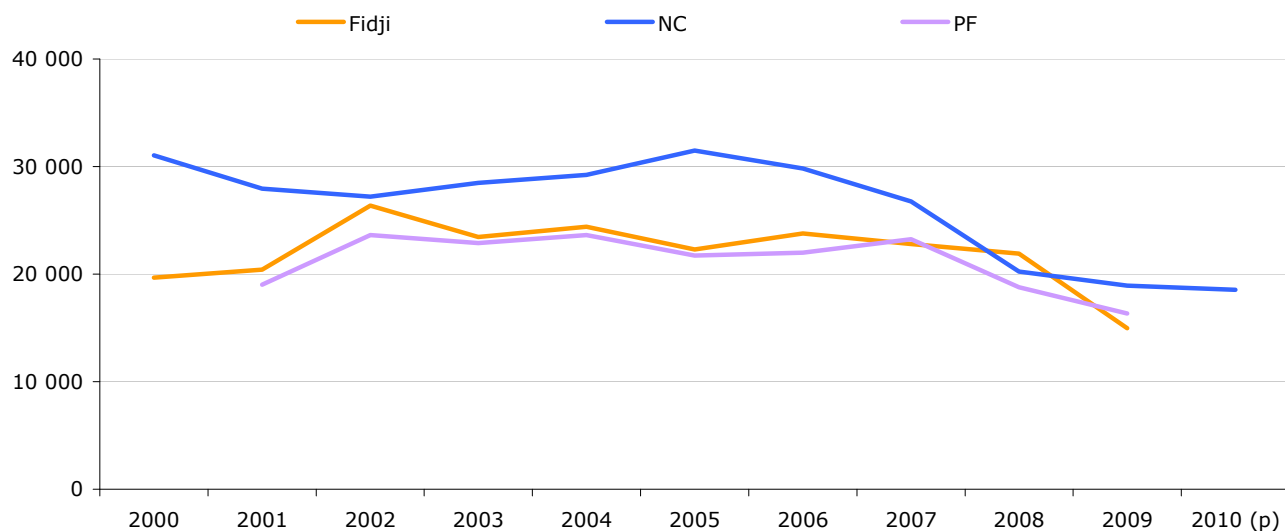
Source : Japan Tourism Marketing

Unité : nombre

Départs de touristes japonais par destination dans le Pacifique



Départs de touristes japonais par destination dans le Pacifique



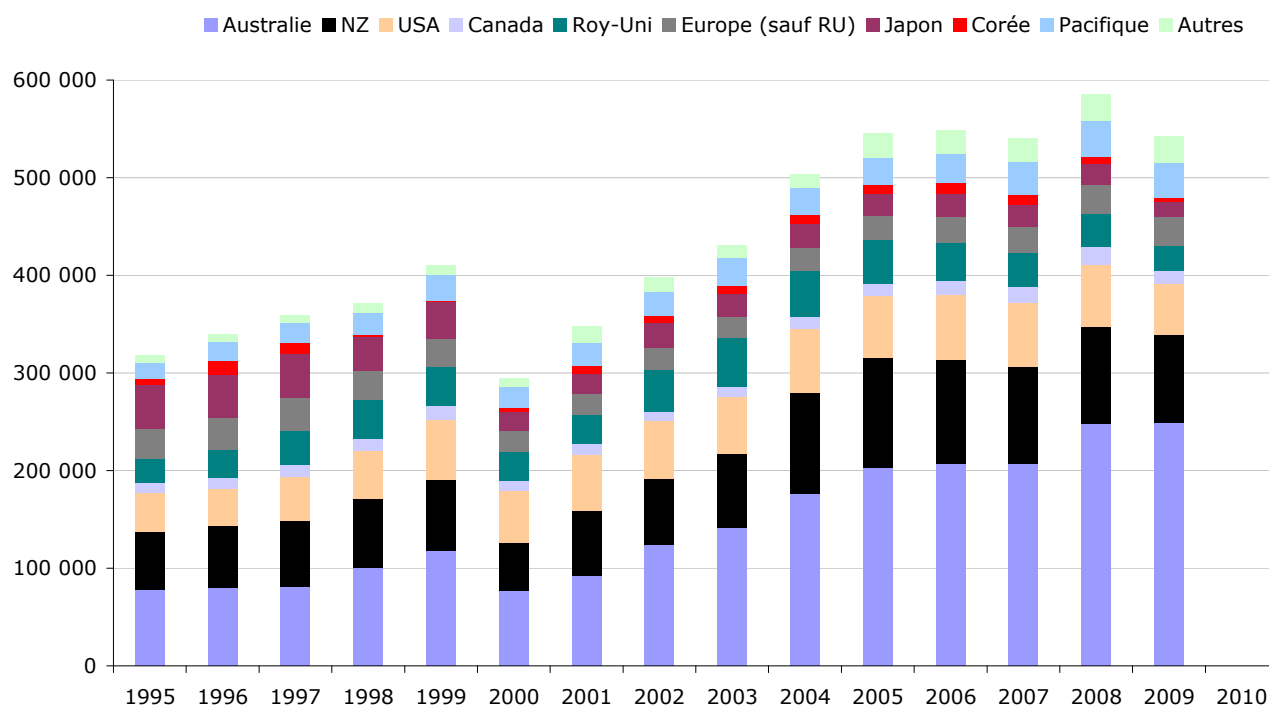
Arrivées de touristes à Fidji par lieu de résidence

Année	Australie	NZ	USA	Canada	Roy-Uni	Europe (sauf RU)	Japon	Corée	Pacifique	Autres	TOTAL
1995	78 503	59 019	39 736	10 412	24 409	30 968	45 300	5 475	17 461	7 212	318 495
1996	79 534	63 430	38 707	11 431	28 907	31 875	44 598	14 770	18 545	7 763	339 560
1997	80 531	68 116	44 376	13 359	35 019	32 806	44 783	12 181	20 381	7 889	359 441
1998	100 756	70 840	48 390	12 837	39 341	29 334	35 833	1 613	22 850	9 548	371 342
1999	118 272	72 156	62 131	13 552	40 316	28 371	37 930	1 489	26 090	9 648	409 955
2000	76 883	49 470	52 534	10 532	29 215	22 506	19 674	3 386	21 534	8 336	294 070
2001	92 213	66 472	57 711	10 752	30 508	20 917	20 411	8 143	23 608	17 279	348 014
2002	123 606	68 293	58 815	9 802	43 393	21 654	26 382	6 992	24 051	14 871	397 859
2003	141 873	75 016	58 323	10 990	49 794	21 847	23 464	8 380	28 167	12 946	430 800
2004	176 195	103 900	65 211	12 435	47 668	22 720	24 392	9 132	28 182	14 240	504 075
2005	203 250	112 932	62 640	12 625	44 472	25 123	22 304	8 775	28 476	24 548	545 145
2006	206 529	107 277	66 631	14 372	38 329	26 801	23 794	11 257	29 725	23 874	548 589
2007	207 001	99 744	64 687	16 992	34 785	26 311	22 800	9 984	34 221	23 356	539 881
2008	247 608	100 018	63 667	17 871	33 935	29 512	21 918	7 421	35 936	27 145	585 031
2009	248 589	90 898	51 592	13 452	26 213	28 926	14 975	4 904	35 078	27 559	542 186
2010											

Source : Fiji Islands Bureau of Statistics

Unité : nombre

Arrivées de touristes à Fidji par lieu de résidence



Arrivées de touristes au Vanuatu par lieu de résidence

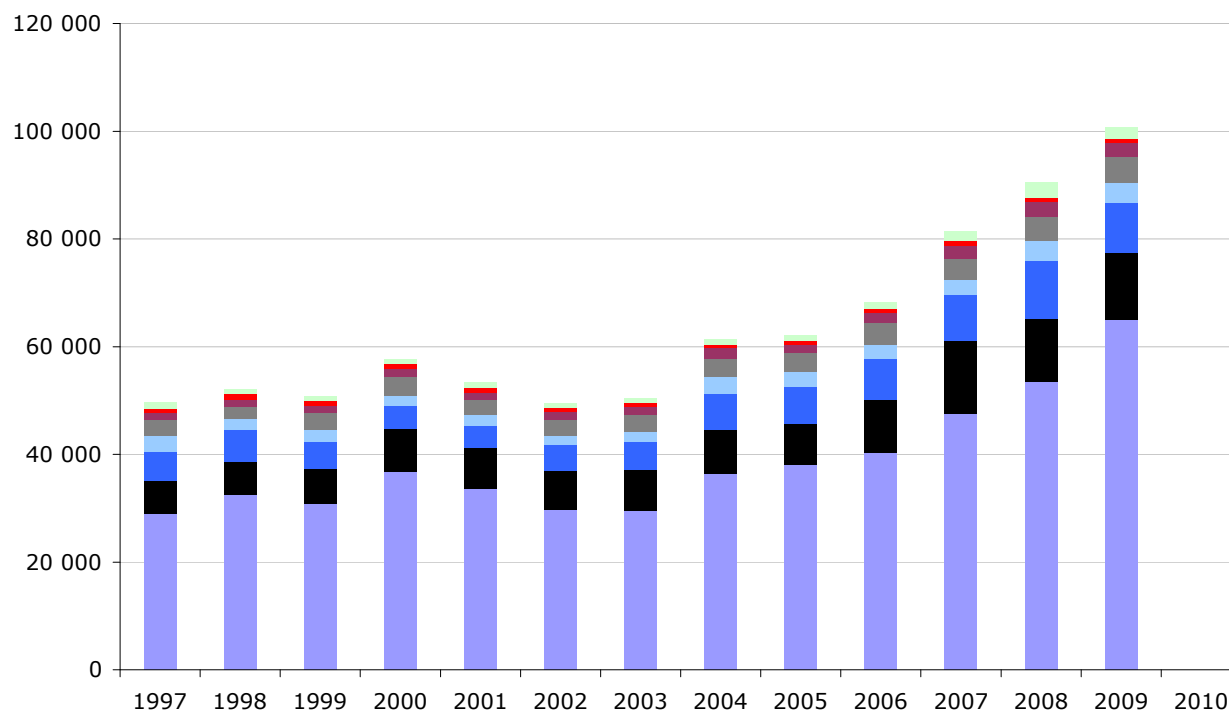
Année	Australie	NZ	NC	Iles Pacifique	Europe	Amérique du Nord	Japon	Autres	TOTAL
1997	28 976	6 108	5 431	2 998	2 894	1 172	948	1 097	49 624
1998	32 498	6 180	5 824	2 080	2 337	1 297	965	904	52 085
1999	30 769	6 487	5 037	2 317	3 063	1 343	915	815	50 746
2000	36 805	8 024	4 124	2 039	3 401	1 547	811	840	57 591
2001	33 667	7 512	4 039	2 182	2 683	1 413	834	970	53 300
2002	29 730	7 263	4 704	1 828	2 948	1 438	731	820	49 462
2003	29 492	7 729	5 050	2 034	3 003	1 625	571	896	50 400
2004	36 407	8 220	6 630	3 179	3 388	1 954	591	1 084	61 453
2005	38 075	7 652	6 848	2 736	3 504	1 625	583	1 100	62 123
2006	40 385	9 821	7 480	2 681	4 021	1 896	656	1 239	68 179
2007	47 474	13 618	8 477	2 900	3 785	2 578	745	1 768	81 345
2008	53 406	11 768	10 862	3 621	4 526	2 715	806	2 815	90 519
2009	64 909	12 606	9 155	3 707	4 891	2 549	643	2 215	100 675
2010									

Source : Vanuatu National Statistics Office

Unité : nombre

Arrivées de touristes au Vanuatu par lieu de résidence

■ Australie
 ■ NZ
 ■ NC
 ■ Iles Pacifique
 ■ Europe
 ■ Amérique du Nord
 ■ Japon
 ■ Autres



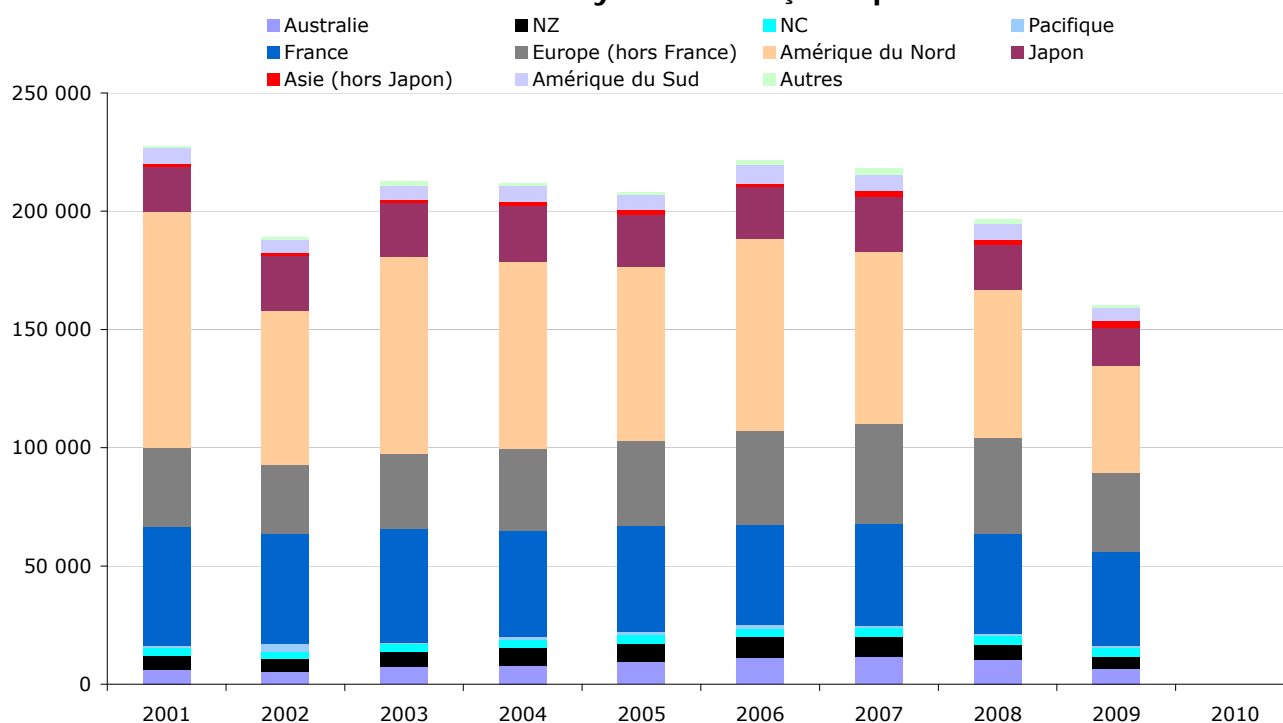
Arrivées de touristes en Polynésie Française par lieu de résidence

Année	Australie	NZ	NC	Pacifique	France	Europe (hors France)	Amérique du Nord	Japon	Asie (hors Japon)	Amérique du Sud	Autres	TOTAL
2001	6 420	5 435	3 238	1 260	50 466	33 090	100 058	19 031	1 002	6 928	730	227 658
2002	5 346	5 282	3 225	3 257	46 602	29 263	64 681	23 632	1 151	5 483	1 108	189 030
2003	7 506	6 106	3 640	238	48 177	31 687	83 291	22 882	1 375	6 163	1 702	212 767
2004	7 687	7 721	3 474	993	45 069	34 435	79 329	23 630	1 653	6 768	1 134	211 893
2005	9 609	7 587	3 607	1 059	45 264	35 741	73 880	21 739	2 123	6 187	1 249	208 045
2006	11 426	8 537	3 717	1 363	42 397	39 676	81 189	21 986	1 431	7 800	2 014	221 536
2007	11 746	8 198	3 761	1 182	43 161	42 044	72 850	23 240	2 357	6 993	2 709	218 241
2008	10 228	6 545	3 815	818	42 374	40 464	62 633	18 769	2 457	6 565	1 828	196 496
2009	6 557	4 914	3 875	1 059	39 526	33 601	45 045	16 353	2 637	5 791	1 089	160 447
2010												

Source : Institut de la Statistique de Polynésie Française

Unité : nombre

Arrivées de touristes en Polynésie Française par lieu de résidence



Retours de résidents par principal pays visité *

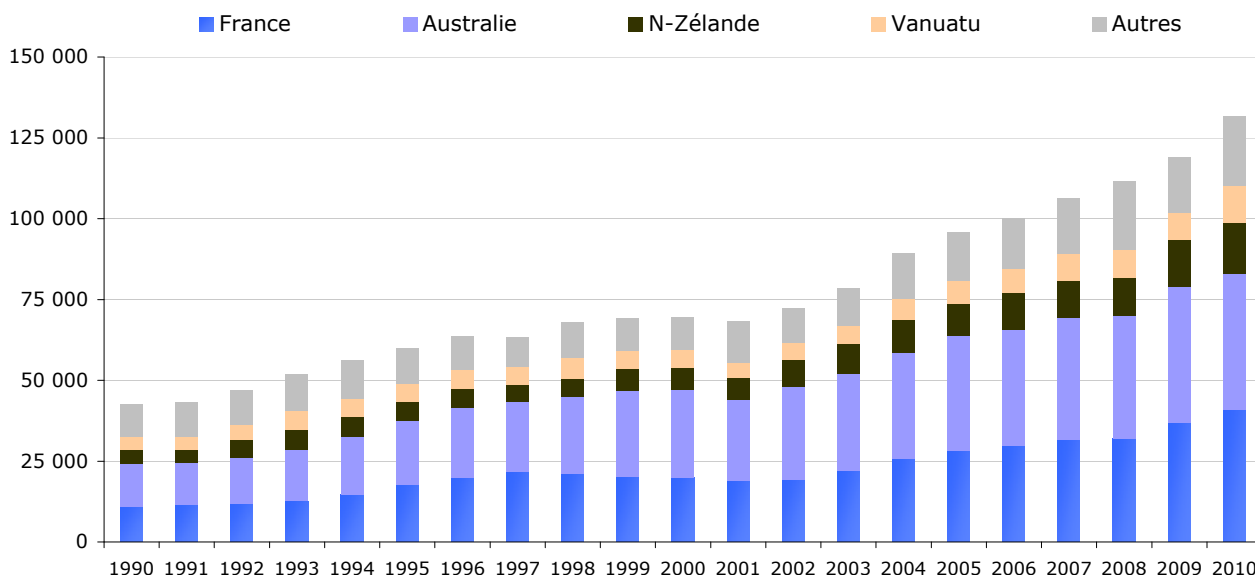
Année	France	Australie	Nlle Zélande	Vanuatu	Polynésie Française	Wallis et Futuna	Pays d'Asie	Autres Pays	TOTAL
1990	10 748	13 598	4 154	3 926	3 247	2 184	3 386	1 448	42 691
1991	11 664	12 757	4 333	3 688	2 858	2 259	3 202	2 287	43 048
1992	11 964	14 119	5 450	4 769	2 302	2 685	3 864	1 960	47 113
1993	12 571	16 083	6 030	5 768	2 529	2 410	4 603	1 823	51 817
1994	14 551	18 170	5 881	5 855	2 890	2 428	4 298	2 196	56 269
1995	17 724	19 836	5 725	5 570	3 564	2 578	3 982	921	59 900
1996	19 922	21 595	5 914	5 930	3 748	3 343	2 310	994	63 756
1997	21 661	21 577	5 429	5 599	3 417	2 670	1 990	1 043	63 386
1998	21 048	24 012	5 412	6 457	3 387	2 815	1 579	3 217	67 927
1999	20 255	26 492	6 716	5 618	3 191	2 728	930	3 338	69 268
2000	19 889	27 271	6 639	5 489	3 232	2 737	904	3 316	69 477
2001	18 954	24 905	7 029	4 366	3 090	2 273	2 534	5 045	68 196
2002	19 276	28 670	8 398	5 200	3 288	2 743	2 432	2 214	72 221
2003	21 936	30 167	9 279	5 372	3 710	2 841	2 226	2 930	78 461
2004	25 717	32 821	10 194	6 559	3 704	4 275	2 819	3 232	89 321
2005	28 083	35 463	10 256	7 168	4 083	4 262	3 334	3 210	95 859
2006	29 801	35 875	11 394	7 533	4 449	3 972	3 700	3 446	100 170
2007	31 571	37 744	11 595	8 265	4 276	4 621	4 502	3 803	106 377
2008	32 043	37 859	11 833	8 772	3 733	3 719	7 818	5 821	111 598
2009	37 072	41 821	14 478	8 531	3 716	4 473	4 886	4 058	119 035
2010	40 913	41 858	16 076	11 292	4 129	4 606	6 781	5 925	131 580

Source : Isee "Enquête passagers"

Unité : nombre

*Il s'agit de la "Provenance" de 1990 à 1994, du "Port d'embarquement" de 1995 à 2000 et du "Principal pays visité" à partir de 2001.

Voyages des Calédoniens par année et par principal pays visité



ARRIVEES MENSUELLES DE RESIDENTS PAR PRINCIPAL PAYS VISITE (2010)

PRINCIPAL PAYS VISITE	Janv.	Fév.	Mars	Avril	Mai	Juin	Juil.	Août	Sept.	Oct.	Nov.	Déc.	Total	%	Durée séjour
France	4 584	4 538	1 901	2 077	2 134	4 482	4 768	3 725	3 227	2 443	2 680	4 354	40 913	31,1	34,2
Suisse	15	4	2	4	1	17	5	5	2	11		2	68	0,1	22,6
Italie	28	23	3	5	12	21	26	31	8	21	7	3	188	0,1	31,4
Allemagne	4	2	2	3	6	5	2	3	7	7	14		55	0,0	21,1
Royaume Uni	10	12	1	5	9	15	6	4	5	7	4	7	85	0,1	30,4
Autres Europe	49	33	15	17	22	53	59	40	36	26	20	12	382	0,3	31,7
EUROPE	4 690	4 612	1 924	2 111	2 184	4 593	4 866	3 808	3 285	2 515	2 725	4 378	41 691	31,7	34,1
Chine	8	32	19	36	67	83	42	48	128	63	28	20	574	0,4	18,5
Hong Kong	31	24	15	32	11	15	9	19	19	19	22	12	228	0,2	25,9
Inde	17	28	12	9	10	9	4	8	2	7	7	8	121	0,1	32,2
Indonésie	234	227	71	74	115	225	55	100	203	127	107	65	1 603	1,2	19,3
Japon	114	69	64	127	70	115	125	65	185	87	72	52	1 145	0,9	12,6
Singapour	43	13	14	13	26	38	19	9	42	20	23	11	271	0,2	23,6
Thaïlande	174	227	140	103	86	39	52	64	101	78	88	88	1 240	0,9	27,4
Vietnam	85	120	99	52	50	60	22	29	23	77	51	40	708	0,5	31,4
Autres Asie	117	77	52	40	80	58	63	54	122	105	79	44	891	0,7	16,7
ASIE	823	817	486	486	515	642	391	396	825	583	477	340	6 781	5,2	21,0
Réunion Mayotte	284	212	43	72	97	201	80	75	124	91	91	74	1 444	1,1	24,1
Autres Afrique	70	33	23	34	31	51	34	28	34	48	35	22	443	0,3	26,1
AFRIQUE	354	245	66	106	128	252	114	103	158	139	126	96	1 887	1,4	24,6
USA	161	179	32	36	38	131	45	67	103	96	27	41	956	0,7	28,1
DOM Caraïbes	11	18	9	6	4	7	3	1	2	5	7	12	85	0,1	25,6
Canada	110	29	26	15	25	58	42	79	65	51	26	20	546	0,4	40,0
Argentine	7	16	4	11	2	10	2	8	1	8	13	5	87	0,1	27,5
Autres Amérique	39	33	10	23	9	7	17	15	15	10	14	12	204	0,2	36,7
AMERIQUE	328	275	81	91	78	213	109	170	186	170	87	90	1 878	1,4	32,2
Wallis et Futuna	532	477	374	354	373	339	318	395	383	295	504	262	4 606	3,5	18,9
Polynésie Frçse	545	465	214	235	319	338	533	256	444	259	302	219	4 129	3,1	18,2
Fidji	146	53	39	79	119	148	63	124	160	73	56	122	1 182	0,9	14,0
Nlle-Zélande	2 247	2 262	1 346	1 034	1 176	1 109	872	1 210	1 312	732	1 594	1 182	16 076	12,2	14,4
Vanuatu	1 521	1 164	572	724	936	667	826	1 121	1 154	740	1 025	842	11 292	8,6	8,1
Australie	5 975	6 572	3 434	3 139	3 051	2 729	2 652	2 313	2 847	2 556	3 257	3 333	41 858	31,8	13,2
Autres Océanie	6	12	12	6	18	19	31	13	22	18	21	16	194	0,1	26,3
OCEANIE	10 972	11 005	5 991	5 571	5 992	5 349	5 295	5 432	6 322	4 673	6 759	5 976	79 337	60,3	13,3
Indéterminé	1	1		2					1		1		6	0,0	31,0
ARRIVEES	17 168	16 955	8 548	8 367	8 897	11 049	10 775	9 909	10 777	8 080	10 175	10 880	131 580	100,0	20,6

Source : Isee "Enquête passagers"

Unités : nombre, %

Evolution mensuelle des retours de voyages de Calédoniens en 2010

